



*Pieejams CO₂ bilances
kalkulators*

*Nākamā kārtā
ES atbalstam –
gada beigās*

*Mežsaimniecības
konference
28. novembrī*

*Kādus jautājumus
risināt pašvaldībā*

Foto: Maris Maris

ATCELTAS PAPILDU PRASĪBAS MEŽA ATJAUNOŠANAI GALVENAJĀ CIRTĒ PĒC CAURMĒRA

Meža atjaunošanas prasības no šā gada 16. augusta ir noteiktas tādas, kādas tās bija pirms samazināto galvenās cirtes caurmēra vērtību pieņemšanas.

2024. gada 13. augustā valdība pieņēma Zemkopības ministrijas izstrādātos grozījumus meža atjaunošanas, ieaudzēšanas un plantāciju meža noteikumos. Tie stājās spēkā 16. augustā pēc to publikācijas oficiālajā izdevumā "Latvijas Vēstnesis".

Grozījumi nosaka, ka:

- tiek atcelta prasība atjaunot mežu triju kalendāro gadu laikā mežaudzēs, kurās notikusi koku ciršana pēc galvenās cirtes caurmēra;

- atjaunojot mežaudzi, kas nocirsta galvenajā cirtē pēc caurmēra, egles un bērza meža reproduktīvajam materiālam nebūs jāatbilst kategorijām "uzlabots" un "pārāks";

- neatkarīgi no cirtes veida mežaudzes nociršanai priecai tiek saglabāta prasība stādīt "uzlabots" un "pārāks" kategorijas meža reproduktīvo materiālu, jo tāda tā bija spēkā vēl pirms galvenās cirtes samazināto vērtību pieņemšanas.

Visām tām mežaudzēm, kurām apliecinājums izsniegts galvenajā cirtē pēc caurmēra, sākot ar 2023. gada 1. janvāri, Valsts meža dienests (VMD) Meža valsts reģistrā reģistrēs meža atjaunošanas termiņu uz pieciem gadiem.

Balstoties uz VMD datiem, 2023. gadā 47 % (20 200 ha) no atjaunotās meža kopplatības tika atjaunoti sējot un stādot; privātajos mežos tie bija 27 % (7100 ha) no atjaunojamās platības. Tas nozīmē, ka privātajos mežos vairāk nekā katrs ceturtais hektārs tiek atjaunots, veicot stādīšanu. Veiktie grozījumi Meža atjaunošanas, meža ieaudzēšanas un plantāciju meža noteikumos ir pozitīvs pavērsiens privātajiem meža īpašniekiem, tādā veidā mazinot arī birokrātisko slogu. Turpmāk privātie mežu īpašnieki lēmumu par meža atjaunošanu var pieņemt, balstoties uz saviem meža apsaimniekošanas mērķiem un konkrētajiem apstākļiem atjaunojamā platībā, nevis uz veiktās koku cirtes veidu.



ŠAJĀ NUMURĀ:

- Pieejams meža apsaimniekošanas CO₂ bilances kalkulators 2
- Paplašina attālināto ugunsnovērošanas sistēmu 2
- Latvijas pētnieki rada automatizētu tehnoloģiju meža stādu audzētājiem siltumnīcās 4
- ES atbalsta nākamā kārtā gaidāma drīzumā 4
- Ilgtspējīga meža apsaimniekošana ... 5
- Iepazīsties – MKPC Saldus nodaļa ... 6
- Viena diena Meža mātes apskāvienos . 7
- Latvijas meža saimnieki – ilgtspējības un tradīciju iedvesmoti stāsti 8
- Jūs jautājat – mežsaimniecības konsultants atbild! 10
- Izaicinošs mežs Pētermuižā 11
- Esmu īpašumā ieguvis mežu – ko tālāk? 12
- Augošu koku izsoļu pārdošanas rezultāti 12
- Kādus jautājumus risināt pašvaldībā. . 13
- Apaļo kokmateriālu produktu cenu tendences 13
- Rīcība pēc vētras mežā 14
- Aktualitātes medību jomā 15
- Sanitārā situācija mežos 16

2024. GADA MEŽSAIMNIECĪBAS KONFERENCE

Šā gada 28. novembrī norisināsies Zemkopības ministrijas Mežsaimniecības konference, kuru Meža konsultāciju pakalpojumu centrs organizē jau desmito gadu pēc kārtas.

Šogad konferences galvenās tēmas ir egļu astoņzobu mizgrauža izplatība, īstenoto pasākumu efektivitāte un plānotie pasākumi nākamajā gadā, kā arī ES atbalsts meža īpašniekiem, pieejamie konsultāciju pakalpojumi, mācības un pieredzes apmaiņas braucieni. Tiks apskatītas arī tādas tēmas kā atmežošanas regulas ieviešanas iespējas meža īpašniekiem un mežizstrādātājiem, oglekļa kalkulators meža platībām un ES iniciatīvas “Trīs miljardi koku” ieviešana Latvijā.

Plašāka informācija un konferences programma būs pieejama mājas lapā www.mkpc.llkc.lv Jaunumu sadaļā.

PIEEJAMS MEŽA APSAIMNIEK

2022. gadā Meža konsultāciju pakalpojumu centrs (MKPC) aizsāka Eiropas Inovāciju partnerības projektu “CO₂ piesaistes un SEG emisiju mazināšanas pasākumi meža apsaimniekošanā un ietekmes novērtēšanas sistēma”.

Projektā iesaistīti vairāki partneri – Latvijas Lauku konsultāciju un izglītības centrs (LLKC) (vadošais partneris MKPC), Latvijas Valsts mežzinātnes institūts “Silava”, Latvijas Meža īpašnieku biedrība, biedrība “Latvijas Zemnieku federācija”, aģentūra “Meža pētīšanas stacija”, SIA “Ingka Investments Management”, Mazo meža īpašnieku biedrība, SIA “Mikaitas”, SIA “Latvijas Finieris mežs”, SIA “Sodra Latvia”.

Projekts ietver vairākas aktivitātes, bet galvenā – bilances kalkulators

Projekta darbība ir iedalīta vairākās aktivitāšu grupās – piesaistes pasākumu identifikācija; algoritma izstrāde; meža apsaimniekošanas CO₂ bilances kalkulatora izveide; meža apsaimniekošanas CO₂ bilances kalkulatora testēšana; meža apsaimniekošanas CO₂ bilances kalkulatora pilnveide; oglekļa tirdzniecības sistēmas ieviešanas iespēju Latvijā izvērtējums; izglītojošie pasākumi un informācijas izplatīšana. Tomēr jāsaprot, ka galvenā uzmanība ir veltīta kalkulatoru programmatūras izveidei, ar kuru iespējams aprēķināt meža apsaimniekošanas ietekmi uz CO₂ piesaisti un SEG emisijām noteiktai meža platībai izvēlēta laika periodā.

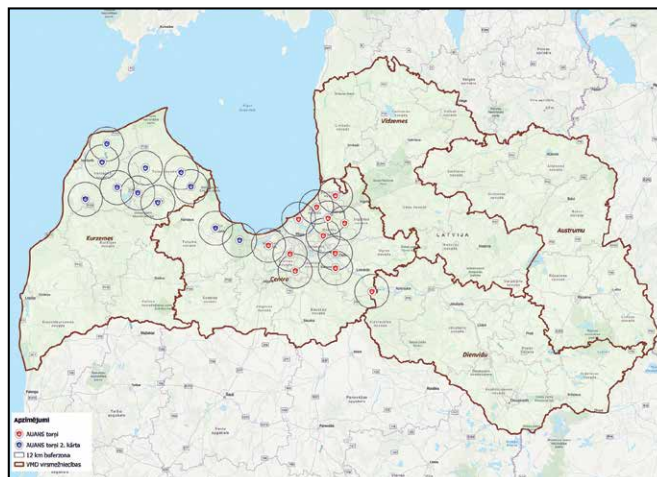
Projekta īstenošana aizsākās ar mērķtiecīgu CO₂ piesaistes un SEG emisiju sama-

zināšanas paņēmieni apzināšanu un definēšanu. Piesaistes pasākumi tika definēti gan meža zemēm, gan lauksaimniecības zemēm, kopumā 14 pasākumi. Meža zemēs tika definēti sekojoši piesaistes pasākumi: jaunaudžu kopšanas cirte, pelnu atgriešana mežā, minerālmēslojuma izmantošana sausieņos un āreņos, meža hidrotehniskā meliorācija slapjajiem, dabisko traucējumu bojāto un neproduktīvo mežaudžu mērķtiecīga atjaunošana un mežaudžu atjaunošana. Savukārt lauksaimniecības zemēs definētie piesaistes pasākumi ir – mērķtiecīga organisko augšņu apmežošana, mazauglīgu lauksaimniecības zemju uz minerālaugsnēm apmežošana, kokaugu stādījumi, kokaugu joslu stādījumi, īscirtmeta atvasāji (kārķu plantācijas), kokaugu grupu stādījumi ganībās, organisko augšņu apmežošana un pārslapināšana un audžu kvalitātes uzlabošana apmežojušās lauksaimniecības zemēs.

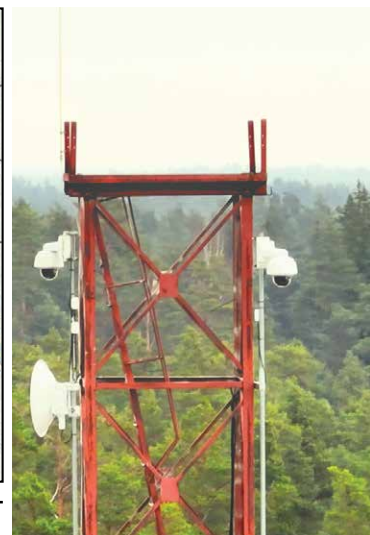
Ko dod CO₂ bilances kalkulators?

Oglekļa piesaistes kalkulators dod iespēju noteikt meža apsaimniekošanas darbību ietekmi uz CO₂ piesaisti un SEG emisijām. Aprēķins tiek balstīts uz meža inventarizācijas datiem un dažādiem meža apsaimniekošanas scenārijiem, meža īpašniekam papildu ir iespējams plānot mērķtiecīgos piesaistes pasākumus, kā apmežošana vai jaunaudžu kopšana, piemēram, lai uzlabotu meža īpašuma kopējo oglekļa bilanci noteiktam laika periodam. Kalkulators dod iespēju noteikt katras mežaudzes oglekļa piesaistes bilanci gan mežaudzēs, kur notiks mežsaimnieciskā darbība, gan mežaudzēs, kur tā nenotiks. Variējot ar dažādiem meža apsaimniekoša-

PAPLAŠINA ATTĀLINĀTO UGUNSN



Attālinātās ugunsgrēku atklāšanas un novērošanas sistēmas teritoriālā pārklājuma karte





KOŠANAS CO₂ BILANCES KALKULATORS

nas scenārijiem, koku ciršanas intensitāti un mērķtiecīgajiem oglekļa piesaistes pasākumiem, lietotājam ir iespējams noskaidrot sev vēlamāko meža apsaimniekošanas scenāriju un oglekļa piesaistes bilanci.

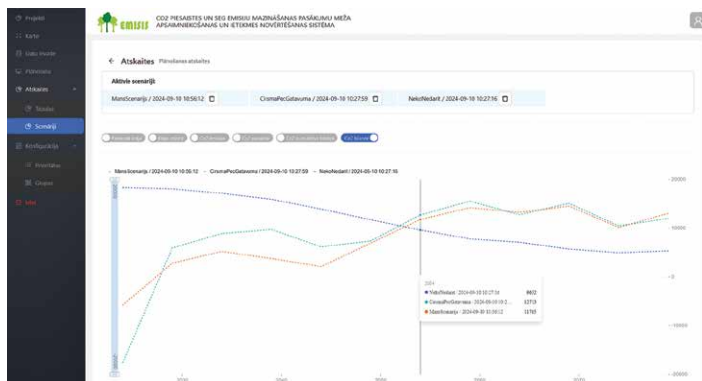
Kalkulatora sadaļas, funkcionalitāte, padomi lietotājam

Lai uzsāktu darbu ar kalkulatoru, ir nepieciešama reģistrācija, kur pietiks ar e-pasta adreses un jaunas paroles ievadīšanu. Konta izveide jāaktivizē, izmantojot e-pastā saņemto saiti. Pēc konta aktivizēšanas sistēma katram lietotājam izveido izolētu datubāzi, kurā tiek veiktas visas darbības – lietotāji redz tikai savus datus, bet nevar piekļūt citu lietotāju datubāzēm.

Kalkulatorā visi dati tiek grupēti projektos. Lietotājs pats var veidot jaunus projektus un katrā no tiem importēt dažādus meža īpašumus no Valsts meža dienesta (VMD) publicētajiem tiešsaistes datiem. Lai importētu sistēmā jaunus īpašumus, atliek ierakstīt kadastra numuru, un dažu sekunžu laikā šo īpašumu taksācijas dati ir redzami ekrānā. Sistēma piedāvā šos īpašumus apskatīt arī kartogrāfiski nogabalu poligonu līmenī, klāt var pieslēgt papildu slāņus, tādus kā biotopi, mikroiegumi, īpaši aizsargājamās dabas teritorijas, lauku bloki un plānotā saimnieciskā darbība.

Plānošanas sadaļa piedāvā izvēlēties un

Skats no kalkulatora - CO₂ bilances scenāriji



veikt plānošanu pēc kāda no pieciem scenārijiem: mežā neko nedarīt; ciršana pēc gatavuma; mans darbību scenārijs; mani saimnieciskie rīkojumi; mani piesaistes pasākumi. Plānošanas periodu skaitu un katra perioda ilgumu lietotājs izvēlas pats, sistēma sākotnēji piedāvā aprēķinus veikt pa piecgadēm un 6–12 periodos. Pēc plānošanas procesa izpildes, kuru serveri ātri aprēķina, rezultātus var aplūkot atskaišu sadaļā. Atskaitēs ir pieejamas piecas atskaišu formas tabulu formā: CO₂ emisiju bilance; reģistrēto pasākumu saraksts; saimniecisko darbību plāns 1. periodam; saimnieciskā darbība nogabaliem; nogabalu plāns. Veicot aprēķinus pēc dažādiem scenārijiem, pastāv iespēja grafiski salīdzināt iegūtos rezultātus. Grafiski var attēlot šādus rādītājus: izcirstā krāja; paliekošā krāja; CO₂ emisijas; CO₂ piesaiste;

CO₂ bilance; CO₂ kumulatīvā bilance.

Vēršam uzmanību, ka izstrādātais kalkulators joprojām ir testēšanas un pilnveides procesā, tamdēļ projekta pārstāvji augstu novērtēs lietotāju norādes un viedokļus par nepilnībām vai ierosinājumiem, ko lūgums ziņot Salvim Daģim, e-pasts: salvis.dagis@llkc.lv, mob. tālr. 26484299.

Izveidotais kalkulators publiskai lietošanai ir pieejams LLKC Meža konsultāciju pakalpojuma centra interneta vietnē <https://co2mezi-test.llkc.lv>

NACIONĀLAIS
ATTĪSTĪBAS
PLĀNS 2020



EIROPAS SAVIENĪBA

EIROPAS INVESTĒ LAUKU APVIDOS
Eiropas Lauksaimniecības fonds
lauku attīstībai

Projektu atbalsta Zemkopības ministrija un Lauku atbalsta dienests



Raimonds BĒRMANIS,
MKPC direktors,
tālr. 63050477,
e-pasts: raimonds.bermanis@mkpc.llkc.lv



Salvis DAĢIS,
LLKC Informācijas
tehnoloģiju produktu
izstrādes nodaļas
Vecākais programmētājs,
e-pasts: salvis.dagis@llkc.lv

NOVĒROŠANAS SISTĒMU

Septembrī Valsts meža dienests (VMD) paplašinājis Attālinātās ugunsgrēku atklāšanas un novērošanas sistēmu (AUANS). Uz vienpadsmit ugunsnovērošanas torņiem uzstādītas novērošanas kameras, kas ļaus ātrāk un precīzāk identificēt meža ugunsgrēku atrašanās vietas. Kopumā AUANS saslēgti 23 ugunsnovērošanas torņi, kas pārrauga meža masīvus Rīgas reģionā, Ziemeļkurzemē un daļā Zemgales.

Septembrī uz deviņiem VMD ugunsnovērošanas torņiem Kurzemes virsmežniecībā un uz diviem ugunsnovērošanas torņiem Centra virsmežniecībā uzstādītas novērošanas kameras, kas spēj identificēt sadūmojumu līdz pat 15 km attālumā, norādot šīs vietas koordinātas. Sistēmas galvenais mēr-

ķis ir ātrāka un precīzāka ugunsgrēka vietas identificēšana, kas ļaus samazināt izdegušās mežu platības. No torņiem saņemtā informācija tiks analizēta operatīvajā vadības centrā Ventspils meža ugunsdzēsības stacijā.

VMD Meža resursu pārvaldības departamenta vecākais eksperts ugunsapsardzības jautājumos Zigmunds Jaunķīķis uzsver: “Šīs sistēmas paplašināšana ir būtisks ieguvums. Jau testa režīmā jaunā sistēma sevi pierādīja veiksmīgi – tika precīzi detektēta meža ugunsgrēka atrašanās vieta Ķemeru Nacionālajā parkā. Tas ļāva operatīvi uzsākt ierobežošanas darbus, kas rezultējās ar nelielu izdegušo platību.”

AUANS iepirkums ir realizēts Eiropas Lauksaimniecības fonda lauku attī-

tībai (ELFLA) Latvijas Lauku attīstības programmas 2014.–2020. gadam valsts un Eiropas Savienības atbalstu pasākuma “Ieguldījumi mežu attīstībā un mežu dzīvotspējas pilnveidošanā” apakšpasākuma “Atbalsts meža bojājumu profilaksei un atjaunošanai, ko nodarījuši ugunsgrēki, dabas katastrofas, katastrofāli notikumi” aktivitātē “Meža ugunsgrēku, kaitēkļu un slimību monitoringa iekārtu un sakaru aprīkojuma ierīkošana un uzlabošana”.



Iveta PAVZINIUKA,
Valsts meža dienesta
sabiedrisko attiecību
speciāliste, tālr. 20287875,
e-pasts: iveta.pavziniuka@vmd.gov.lv



LATVIJAS PĒTNIKI RADA AUTOMATIZĒTU TEHNOLOĢIJU MEŽA STĀDU AUDZĒTĀJIEM SILTUMNĪCĀS

Latvijā tiek izstrādāta tehnoloģija, kas būtiski uzlabos meža stādu kokaudzētavu siltumnīcu apsaimniekošanas darbus. Izmantojot automatizētās sistēmas, samazināsies nepieciešamība pēc manuāla darba, ļaujot kokaudzētāvam veikt saimniecisko darbību, balstoties uz precīziem datiem.

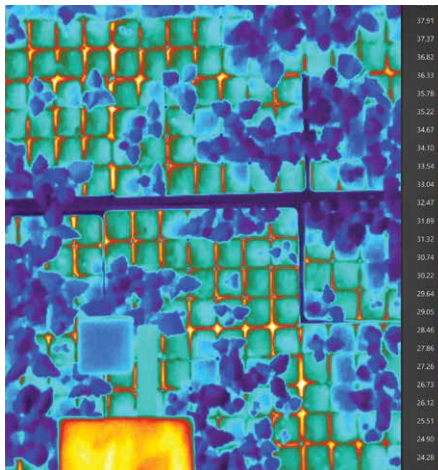
Uzrauga stādiņu veselību

Latvijas pētnieku izstrādātās tehnoloģijas pamatā ir iekārta un programmatūras kopums, kas balstās uz mākslīgā intelekta un robotikas tehnoloģijām. Tā tiek uzstādīta siltumnīcā un integrēta ar stādiņu laistīšanas iekārtu, lai automatiski veiktu stādiņu un nezāļu monitoringu, mērītu augsnes relatīvo mitrumu, pašu stādiņu temperatūru un sekotu līdzī to veselības stāvoklim. Monitoringa tiek veikts visā siltumnīcas platībā, vadībai ir pieejama grafiskā un skaitliskā informācija par katru monitoringa reizi.

Projekta vadītājs, Rīgas Tehniskās universitātes Datorzinātnes, informācijas tehnoloģijas un enerģētikas fakultātes vadošais pētnieks, *Dr. sc. ing.* Andrejs Zujevs atklāj, ka pētnieku komanda līdz šim pabeigusi iekārtas projektēšanu un izgatavošanu. Vairāku sezonu laikā tika iegūta stādiņu paliktņu virsmas vizuālā informācija un citu sensoru dati. Tālāk tie tiek izmantoti, lai izstrādātu kociņu un nezāļu detektēšanas modeļus, izmantojot jaunākās paaudzes mākslīgo neironu tīklus un datorredzes algoritmus. Jauno tehnoloģiju lieto SIA "Rīgas meži" kokaudzētavas "Norupe" siltumnīcā.

Izmanto mākslīgā intelekta tehnoloģijas

Viens no jaunizstrādātās tehnoloģijas uzdevumiem ir nodrošināt lēmumu pieņemšanu, balstoties uz precīziem datiem, kā arī mazināt pašlaik aktuālo nozares problēmu – darbinieku trūkumu. Kokaudzēta-



Termo kameras attēls ar temperatūras krāsu skalu bērza stādiņiem - skats no augšas (SIA "Rīgas meži" siltumnīca "Norupe")

vu siltumnīcas parasti ir lielas (vidējā platība ap 1000 m²) un cilvēkam problemātiski pieejamas, jo lielāko daļu siltumnīcas aizņem augi. Automatizētā monitoringa sistēma ļauj sekot kociņu un nezāļu augšanas procesam, kociņu veselības stāvoklim, līdz ar to efektīvi plānot nepieciešamos darbus, saistītus ar kociņu retināšanu un nezāļu ravēšanu, kā arī reaģēt uz potenciālajām kociņu augšanas problēmām. Jaunā tehnoloģija arī ļauj vizuāli precīzi atpazīt stādiņus un noteikt to skaitu vienas šūnas ietvaros, kā arī atpazīt nezāles, precīzi noteikt to skaitu un atrašanās vietas siltumnīcā. Papildu tam siltumnīcās tiek mērīta un analizēta stādiņu un augsnes temperatūra. Tas ir svarīgi, jo katrai koku sugai optimālais augšanas klimats ir atšķirīgs. Siltumnīcas stādiņu monitoringā iegūto vizuālo informāciju automatiski analizē, izmantojot mākslīgā intelekta tehnoloģijas. Analīzes rezultātus hronoloģiskā veidā nodod siltumnīcas GIS sistēmai (*A Geographic Information System*). Iegūtā informācija ļauj kokaudzētāvam automati-



RTU pētnieki veic vizuālo datu ierakstīšanu ar industriālo digitālo kameru, kas ir piestiprināta uz laistīšanas iekārtas (SIA "Rīgas meži" siltumnīca "Norupe").

zēti sekot līdzī stādiņu augšanai un siltumnīcas vadībai efektīvi plānot nepieciešamos darbus pēc precīziem datiem, tādējādi sekmējot veselīga un noturīga stādmateriāla ražošanu.

Projekts Nr. 23-00-A01612-000002 "Automatizēta kokaudzētavu stādu attīstības, veselības, aizzēluma kontroles sistēmas izveidošana" tiek īstenots ES Eiropas Lauksaimniecības fonda lauku attīstības programmas 2014.–2020. gadam pasākuma 16 "Sadarbība" 16.1 apakšpasākuma "Atbalsts EIP lauksaimniecības ražīguma un ilgtspējas darba grupu projekta īstenošanai" ietvaros. Projekts sāks 2023. gada 1. jūlijā un to īsteno līdz 2025. gada 30. jūnijam.

Projektu īsteno vadošais partneris Rīgas Tehniskā universitāte (RTU) sadarbībā ar partneriem – SIA "Rīgas meži", Latvijas Biozinātņu un tehnoloģiju universitāte, z/s "Pasakas", biedrība "Mežvidu lauksaimniecības un tehnoloģiju parks" un SIA "Energouzraugs".

NACIONĀLAIS
ATTĪSTĪBAS
PLĀNS 2020



EIROPAS SAVIENĪBA

EIROPA INVESTĒ LAUKU APVIDOS
Eiropas Lauksaimniecības fonda
lauku attīstībai

Projektu atbalsta Zemkopības ministrija un Lauku atbalsta dienests



Dr. sc. ing.
Andrejs ZUJEVS,
RTU Datorzinātnes,
informācijas tehnoloģijas
un enerģētikas fakultātes
vadošais pētnieks,
e-pasts: andrejs.zujevs@rtu.lv

ES ATBALSTA NĀKAMĀ KĀRTA GAIDĀMA DRĪZUMĀ

Tā kā Eiropas Komisija iesniedtos grozījumus Latvijas Kopējās lauksaimniecības politikas stratēģiskajā plānā 2023.–2027. gadam vēl nav apstiprinājusi, informēju, ka vēl nav noteikts datums, no kura plā-

nota pieteikšanās nākamajai atbalsta projektu pieņemšanas kārtai. Provizoriski tas varētu būt šā gada beigās. Aicinu sekot līdzī aktualitātēm Zemkopības ministrijas, Lauku atbalsta dienesta un Meža konsultāciju pakalpojumu centra mājas lapās.



Iveta HILDEBRANTE,
Zemkopības ministrijas
Meža departamenta
Meža nozares stratēģijas
un atbalsta nodaļas
vecākā eksperte



ILGTSPĒJĪGA MEŽA APSAIMNIEKOŠANA

Augustā demonstrējumu teritorijā “Zvejnieki” Gatim Stradam piederošajā īpašumā, Cēsu novada Stalbes pagastā, norisinājās sadarbībā ar Pasaules Dabas fondu, Meža konsultāciju pakalpojumu centra (MKPC) organizēts izglītojošs seminārs meža īpašniekiem projekta *LIFE-IP “LatviaNature”* ietvaros.

Meža apsaimniekošanas pieredze Gaujas Nacionālajā parkā

Projekta ietvaros privātās meža zemēs ir izveidoti ilgtspējīgas meža apsaimniekošanas demonstrējumu objekti. Gata īpašumā tādi ir pieci, un tajos notiek dažādas mežsaimnieciskās darbības. Tā kā šie demonstrējumu objekti ir vienīgie, kas atrodas aizsargājamā dabas teritorijā – Gaujas Nacionālajā parkā (GNP), ir jāievēro visi apsaimniekošanas un aizsardzības individuālie noteikumi. Līdz ar aizsardzības, bioloģiskās daudzveidības jautājumu aizvien lielāku aktualizēšanos Eiropā, arī Latvijā šie jautājumi kļūst aizvien aktuālāki ikvienam meža īpašniekam, tāpēc šādi semināri ir ļoti laba pieredzes apmaiņa meža īpašniekiem, kā to atzīst arī semināra dalībnieki.

Objektos demonstrējumu teritorijā veiktas izlases cirtes, vienā no nogabaliem – kopšanas cirte. GNP noteikumi atļauj veikt mežizstrādi, bet nav atļauta meža atjaunošana stādot. Šādā gadījumā ieteicama izlases cirte ar pameža izzāģēšanu, jo tādējādi tiek veicināta paaugas koku augšana. Gatis izciršanu veicis, izmantojot kniebējgalvu un nokniebjot ne tikai lazdas un citus pameža kokus un krūmus, bet arī saliekot tos kaudzēs, kas ievērojami atvieglojis darbu, nodrošinot jaunajiem paaugas kokiem daudz lielāku saules gaismas pieejamību un veicinot to augšanu.

Kādā citā demonstrējumu objektā ir veikta izlases cirte, lai atsegtu priežu paaugai gaismu. Šajā nogabalā pēc izlases cirtes veikšanas konstatēta ievērojama dabas vērtība – Latvijā īpaši aizsargājama suga – krokainā kazbārde *Sparassis crispa (Wulfen) Fr.*, kā arī pēc izlases cirtes parādījušies viena no dabisko mežu biotopu indikatorsugām – Šveinica filcene *Phaeolus schweinitzii (Fr.) Pat.*

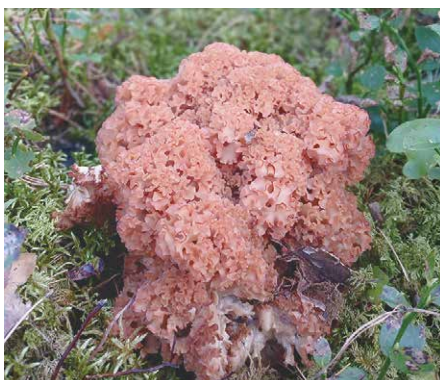
Meža struktūrelementu nozīme

Positīvi vērtējams, ka meža īpašnieki ne tikai seko GNP individuālajiem apsaimniekošanas noteikumiem, bet arī domā par bioloģisko daudzveidību savā īpašumā. “Eglu mežā paaugā esošie bērzi ir jāciens, protams, ja tie ir augstuma ziņā lielāki par eglēm, jo ir gaismas prasīga koku suga, kā arī jāizvērtē



Foto: Anna Dūviņa

Lapu un skuju koku audze pēc krājas kopšanas cirtes



Krokainā kazbārde *Sparassis crispa (Wulfen) Fr.*

to vainaga kvalitāte,” komentē Gatis.

“Bioloģiskās daudzveidības aspektā liela nozīme ir dažādiem meža struktūrelementiem – kritālām, sausokņiem, stubeņiem un celmiem. Mežā vispirms jāsauglabā resnākie atmirušie koki – tieši lielāka caurmēra stubeņi un kritālas sadalās lēnāk, stumbra iekšpusē ir stabilāki mitruma un temperatūras apstākļi, līdz ar to tādus lielu dimensiju struktūrelementus apdzīvo liels dzīvo organismu skaits. Tie ir jāatstāj veseli, nesazāģēti. Optimālais caurmērs 40+ cm, lai tie būtu interesanti dažādām sugām. Tādās kritālās, sausokņos, stubeņos var mājot pat 7500 dažādu dzīvo organismu. 20 gab./ha ir ideāls atmirušās koksnes daudzums. Meža īpašniekam ir svarīgi, lai mežā būtu sausā koksne, jo tādās vietās dzīvo dažādi putni un kukaiņi, kas apkaros mežaudžu kaitēkļus. Domājot par dabas daudzveidību skuju un lapu koku mistraudzē, atsevišķās vietās jāatstāj pameža koki un krūmi, kā arī nelieli neizkopti vai mazāk kopti mežaudzes fragmenti. Tāpat jāizvēlas vismaz 15 nākotnes ekoloģiskie koki

uz hektāru. Tiem atbrīvojama plašāka augšanas telpa platu vainagu attīstībai,” stāsta eksperts Jānis Rozītis.

Praktiski ieteikumi

Semināra dalībniekiem bija arī iespēja noskaidrot, kā vislabāk veikt pameža kopšanu, kā ar krājas kopšanas ciršu palīdzību dažādot mežaudzi un kas jāņem vērā, plānojot izlases cirti.

Izlases cirtes ir svarīgas mežaudzēm, jo ar tām veido atvērumus jaunajai meža paaudzei, kurai tiek nodrošināta saules gaisma, kā arī barības vielas.

Izlases cirtes gadījumā jāzina, vai ir sasniegts koku mērķa caurmērs, bet krājas kopšanas ciršu gadījumā jāizvēlas mazāk perspektīvi, mazāku dimensiju koki, kuriem ir slikti attīstījies vainags.

Jāņem vērā, ka pārbiezinātas mežaudzes ir ļoti nestabilas.

Ja retināšana nokavēta, jāretina ļoti uzmanīgi, jo pārbiezinātas audzes pēc intensīvas kopšanas cirtes ir neizturīgas pret dažādu abiotisko faktoru ietekmi.

Meža īpašnieki Gatis savu iesaisti projektā vērtē pozitīvi, atzīmējot, ka šādā veidā viņa īpašumā regulāri viesojas meža nozares eksperti, kas sniedz ieteikumus meža apsaimniekošanā. Arī citi meža īpašnieki, apmeklējot izglītojošos seminārus, var iegūt ieteikumus meža apsaimniekošanā un apmainīties ar viedokļiem.



Anna DŪVIŅA,
MKPC mežsaimniecības
projektu vadītāja,
e-pasts: anna.duvina@
mkpc.lkc.lv



IEPAZĪSTIES – MKPC SALDUS NODAĻA

Jau kādu laiku izdevumā tiek publicēti stāsti par Meža konsultāciju pakalpojumu centra (MKPC) – nodaļām. Turpinot šo rakstu sēriju, šoreiz pievērsīšos Saldus nodaļai, kura ir nozīmīgs reģionālais atbalsta punkts meža īpašniekiem un citiem interesentiem.

Saldus nodaļas darbinieces Maruta Pragulbicka un Lidija Bredovska sniedz konsultācijas par ilgtspējīgu mežu apsaimniekošanu, palīdzot īpašniekiem pieņemt lēmumus par sava meža apsaimniekošanu. Nu jau būs 40 gadi kopš abas ir pazīstamas. Šī ir arī vienīgā MKPC nodaļa, kurā darbojas divas sievietes. “Saldus nodaļā strādā vienas no zinošākajām konsultantēm ES atbalsta projektu lietās, kurām ir plaša praktiskā pieredze cirsmu novērtēšanā un bioloģiskās daudzveidības noteikšanā,” komentē MKPC direktors Raimonds Bērmanis.

Saldus nodaļas piedāvātie pakalpojumi

Saldus nodaļas vecākā mezsaimniecības konsultante Maruta Pragulbicka un mezsaimniecības konsultante Lidija Bredovska piedāvā:

- individuālas konsultācijas meža īpašniekiem;
- organizē apmācības un seminārus, kuros dalās ar jaunākajām zināšanām un nozares aktualitātēm;
- konsultē ES atbalsta projektu jautājumos, sagatavo dokumentus;
- iestīgo platības;
- veic neatkarīgu cirsmu uzmērīšanu un novērtēšanu;
- piedāvā meža inventarizācijas pakalpojumus;
- veic meža īpašuma aptuvenās tirgus cenas noteikšanu un gatavo mežaudzes bioloģiskās daudzveidības novērtējumus.



Lidija (no kreisās) un Maruta darbā mežā

Lidija (no kreisās), Ieva, Maruta un Jana pasākumā *Meža ABC*



Foto: Jana Alksnīte

Maruta un Lidija aktīvi sadarbojas ar vietējām pašvaldībām un citām institūcijām, veicinot ilgtspējīgu mezsaimniecību reģionā, kā arī iesaistās dažādos projektos.

Sertificēta speciāliste ar lielu pieredzi un pozitīvu attieksmi

Maruta ir sertificēta augošās koksnes krājas un kvalitātes vērtētāja. “Viņa nekad nepaliks vārdu parādā un simtprocentīgi zinās, ko atbildēt pilnīgi jebkurā situācijā,” stāsta kolēģi MKPC centra birojā. “Atsaucīga kolēģe un laba speciāliste,” komentē Lidija, kas ar Marutu ir pazīstamas jau no laikiem, kad kopā mācījās Aizupes meža tehnikumā parālēlkursos. Lidija atzīst, ka abas vieno laba humora izjūta. “Darbi iet uz priekšu daudz ātrāk un vieglāk, ja tos dara ar pozitīvismu. Sirsds cilvēks, vienmēr atbalsta grūtās brīžos, kopā darbojamies kā komanda, uzmundrinām viena otru. Mūs vieno teiciens: “Vai tad ne to vien esam paveikušas un paveiksim arī tagad,”” stāsta Lidija. “Dodoties mežā, pievēršam uzmanību dažādiem augiem un sēnēm. Ja pamanām kaut ko interesantu vai nepazīstamu, meklējam informāciju noteicējā, lai noskaidrotu, kas tas ir. Šādi, izpētot apkārtni, mēs ne tikai bagātinām savas zināšanas par dabas daudzveidību, bet arī mācāmies atšķirt dažādas sugas un saprast to lomu dabā. Tas padara katru meža apmeklējumu par aizraujošu izzināšanas piedzīvojumu, kurā atklājam jaunas lietas un stiprinām saikni ar dabu. Ir svarīgi uz darbu doties ar prieku – un, pateicoties tādai kolēģei kā Maruta, to es arī daru,” stāsta Lidija. “Ja par cilvēku, kuru labi pazīst, mēdz teikt, ka kopā ir apēsts puds sāls, tad par Marutu varu teikt, ka kopā esam izbrīdušas neskaitāmus ūdeņus un izminušas neskaitāmas meža takas,” komentē Lidija.

Kārtība dokumentos un dzirkstošs humors darbā

Savukārt Lidija ir atbildīga par mācību un semināru organizēšanu meža īpašniekiem, meža nozarē nodarbinātajiem un medniekiem. Lidija ir Marutas “labā roka” un vienmēr ar lielu atbildības sajūtu iesaistās jebkurā darbā. Darbs mežā nereti piedāvā arī jautrus brīžus. “Kolēģi tam droši vien neticēs, bet, lai arī Lidija izskatās nopietna, viņai piemīt izteikta humora izjūta un bieži vien ir tā, ka uz trakuļbām izaicina tieši viņa,” stāsta Maruta. Lidija ne tikai pārsteidz ar savu zināšanu dziļumu, bet arī ar negaidītiem, jautriem izteikumiem. Viņas spējas ieraudzīt humoru jebkurā situācijā padara darba dienas daudz gaišākas un pozitīvākas. “Lidijas dokumenti vienmēr ir nevainojamā kārtībā, nekad nekas nepazūd. Lidija spēj atrast nepieciešamo informāciju zibenīgi. Šī precizitāte un organizētība ir viņas superspējas, kas apvienojumā ar viņas humora izjūtu un dzīvesprieku padara viņu par neaizvietojamu komandas locekli,” komentē Maruta.

Par Marutu un Lidiju citi kolēģi izsakās ļoti pozitīvi, uzsverot viņu profesionālismu un draudzīgo, atbalstošo attieksmi. Kolēģi atzīmē, ka abas ir pieredzējušas un zinošas speciālistes un izceļas ar savu precizitāti, atbildību un spēju sniegt kvalitatīvus padomus meža īpašniekiem un reizēm arī kolēģiem. Viņām piemīt izcilas organizatoriskās prasmes, un viņas nebaidās uzņemties iniciatīvu, kā arī dalīties ar zināšanām.



Līga SOLOSTEJA,
MKPC mezsaimniecības
projektu vadītāja,
tāl. 28018569,
e-pasts: liga.solosteja@
mkpc.lkc.lv



VIENA DIENA MEŽA MĀTES APSKĀVIENOS

Meža konsultāciju pakalpojumu centrs (MKPC) ne tikai konsultē un apmāca meža īpašniekus par meža apsaimniekošanas jautājumiem, sniedz ar meža apsaimniekošanu saistītus pakalpojumus visā valsts teritorijā, bet arī izglīto skolēnus, ģimenes un citas interešu grupas par mežu. Izzinošas, interaktīvas nodarbības MKPC darbinieku vadībā tiek organizētas visā Latvijā sadarbībā ar skolām un citiem sadarbības partneriem un interesentiem.

Piedzīvojums mežā konsultanta pavadībā

Vērtīga pastaiga mežā ar dabas elementiem sākās kādā skaistā jūlija dienā uz meža takas Lieģu mežā, Dienvidkurzemes novadā, kur izveidota AS “Latvijas Valsts meži” atpūtas vieta. Tā ir brīvi pieejama ikvienam iedzīvotājam, lai baudītu meža klusumu un lieku reizi sevi palutinātu ar svaigu gaisu, kā arī ar apetīti notiesātu līdzī paņemto cienastu. Taka ved cauri pasenu lapu koku mežam, kura ainava ir interesanta un daudzveidīga – ar pauguriem, mazām, mitrām ieplakām. Tajā ikviens, gan liels, gan mazs, var atrast sev tīkamu nodarbi.

Tā nu skolēni ar MKPC konsultantu dodas mazā meža ekspedīcijā vērot, ko vasarā Meža māte dānsi atvēl savos noslēpumainajos meža līkumos. Pilsētā valda noteikta kārtība, bet mežā ir brīvība. Tad sāk darboties fantāzija, piemēram, ainavas uzbūšana. Kas notiktu, ja negaidot mežā nāktos satikt vilku. Šo ainu ekspedīcijas gaitā izspēlē kā realitātes šovu, izrunājot drošības sajūtu, rīcības plānu. Bērniem mežs ir kā cita realitāte. Stāsts par meža dzīvi un dzīvību mežā ļauj arī pašiem ar to iepazīties ne vien vērojumos, bet arī praktiskā rīcībā — dzēšot meža ugunsgrēku, sajūtot meža smaržu un krāsu, izstaigājot skudru takas, atrodot putnu ligzdas, klausoties putnu vīterošanā. Tas viss rada patiesu dzirkstelī bērnu acīs – iespēja iejusties putniņa lomā un raksturot atrasto ligzdu, iepazīties ar dažādām koku sugām, aprakstot, zīmējot, taustot, smaržojot un reizēm pat garšojot.

Dabā bērni iemācās novērtēt to un attīstīt savu iztēli

Liels prieks un pārsteigums ir sēņošana, atrodot dažāda veida sēnes – ēdamas un neēdamas, pievēršot uzmanību niansēm – krāsām un formai. Dabā bērni iemācās atpazīt koku lapas – apskata,



Foto: Agrita Šenbergā

Izzinoša nodarbība bērniem, kas ietver puzzles salikšanu



Nodarbībām sagatavotas interaktīvas, izglītojošas viktorīnas un interesanti uzdevumi

aptausta un pasmaržo. Liels pārsteigums ir lapu dzīslējums un forma, kam ikdienā cilvēki nepievērš uzmanību. Iemīļoti ir dažādi eksperimenti mežā, ko konsultants veic kopā ar bērniem, iepriekš tiem cītīgi gatavojoties. Mūsdienu skolēni izceļas ar iztēli, radošumu un drosmi. Skolēniem ir arī liela interese par mežsaimniecības instrumentiem, ar kuriem var praktiski darboties, izmēģinot roku koku dimensiju, augstuma un citu parametru noteikšanā. Bruņojušies ar mērlenti, atjautību un zināšanām, bērni mācās noteikt koka pie-

augumu, skaitīt gadskārtas, skaitļot koka stumbra tilpumu. Skats pa labi, skats pa kreisi, un bērni jau prot noteikt mežaudzes vecumu un sastāvu, atšķirt koptu mežu no nekopta. Kopīgi bērni iepazīst to, ko dabas māte mums sniedz. Piemēram, meža ogas, tās baudot, bērni apspriež to nogatavošanās secību, atrašanas iespējas un ievākšanas paņēmienus.

Kopīgi ar mazajiem skolēniem konsultants veido savu mācību stundu, ļaujot tai ritēt atbilstošajā noskaņā – citreiz lasot un pētot, citreiz dziedot un skrienot.

Dzīves ritms un mūsdienu tehnoloģiju pasaule aizņem lielu daļu skolēnu dzīves, līdz ar to daudzi no viņiem reti nokļūst līdz mežam. Bērni bieži vien maz zina par dabu, tās sniegtajām iespējām un dabai draudzīgu dzīvesveidu. Viņi labprāt min mīklas vai iesaistās puzzles salikšanā. Diena paiet jautrā gaisotnē, neizpaliek kopīga maltīte pie ugunsкура. Diena mežā ir emocijām pārpilna, un ikviens uz mājām dodas priecīgs. Jācer, ka turpmāk, dodoties uz mežu, braucot garām vai redzot mežu pa autobusa logu, bērnos raisīsies atmiņas un domas par mežu un meža profesijām. Šāda veida pasākumi veicina zinātkāri par mežu un var kādu iedvesmot izvēlēties to par savu nākotnes profesiju.



Agrita ŠENBERGA,
MKPC Dienvidkurzemes
nodaļas vecākā
mežsaimn. konsultante,
tāl. 29285111,
e-pasts: agrita.senberga@
mkpc.llkc.lv



LATVIJAS MEŽA SAIMNIEKI – ILGTSPĒJĪ

Latvijas mežu īpašnieki ir izcils piemērs tam, kā tradīcijas un inovācijas var apvienot ilgtspējīgā mežsaimniecībā, nodrošinot Latvijas mežu dzīvotspēju un skaistumu nākamajām paaudzēm. Jau astoto reizi tiek rīkots konkurss “Sakoptākais mežs”, kurā godina tos mežsaimniekus, kas ar savu darbu un aizrautību veicina labās prakses īstenošanu mežsaimniecībā. Aplūkosim vairāku saimnieku pieejas meža apsaimniekošanā no dažādiem Latvijas reģioniem.

Harijs Zentelis – racionāli dabiskas pieejas piekritējs



Harijs Zentelis, meža īpašnieks ar vairāk nekā 40 gadu pieredzi, apsaimnieko savu dzimtas īpašumu “Pumpuri” Dobeles novada Naudītes pagastā, kas ietver 49,5 hektārus meža. Iegūtā celtnieka specialitāte un dziļās zināšanas mežsaimniecībā, kas mantotas no tēva, Harijs ir izmantojis, ievērojot dabisku pieeju meža apsaimniekošanai. Viņa mežā dominē bērzu plantācijas, kas paredzētas saplākšņu ražošanai, un viņš regulāri uzlabo meža infrastruktūru, piemēram, tīra grāvjus un veido novadgrāvjus. Harijs rūpīgi seko zinātniski pamatotām metodēm un regulāri piedalās dažādās izglītojošās ekskursijās. Viņa darbs ir apliecinājums tam, ka zeme tiek izmantota racionāli, saglabājot ainavas elementus un rūpējoties par meža ilgtspēju.

Gints Nordens – meža mantojuma sargātājs

Gints Nordens apsaimnieko savu mantoto īpašumu “Struteles Avotiņi” Tukuma novada Jaunpils pagastā, kura platība ir 10,7 hektāri. Īpašums, kas 30 gadu laikā paplašināts no 8,1 hektāra, ir piemērs tam, kā, rūpīgi apsaimniekojot īpašumu, to var veidot ne tikai kā resursu avotu, bet arī skaistu dabas stūrīti. Gints regulāri



apmeklē seminārus par mežsaimniecību un izmanto zinātniski pamatotas metodes, lai nodrošinātu ilgtspējīgu meža apsaimniekošanu. Viņš uzsver, ka mežs ir jāapsaimnieko atbildīgi, ņemot tikai tik daudz, cik tas spēj dot.

Dāvis Zelmenis – jauna paaudze ar dedzību



Dāvis Zelmenis, jauns meža īpašnieks ar bakalaura grādu mežzinātnē, apsaimnieko 26,8 hektārus meža īpašumos “Eži” un “Žūžas” Ventspils novada Ugāles pagastā. Viņš, sastopoties ar izaicinājumiem, piemēram, pārnadžu radītiem bojājumiem, neatlaidīgi un ar zināšanām veido noturīgas mežaudzes. Dāvis iegulda resursus ne tikai meža atjaunošanā, bet arī tā infrastruktūras uzlabošanā, un viņa darbs ir izcils piemērs tam, kā ar mīlestību, zināšanām un rūpīgu darbu var veidot vērtīgu un ilgtspējīgu mežu.

Andrejs Kalniņš – harmonijas veidotājs



Andrejs Kalniņš apsaimnieko dzimtas īpašumu “Dzimtenes” Ogres novada Jumpravas pagastā, kura platība ir aptuveni 17 hektāri. Jauktā tipa mežs ar dažādām koku sugām, piemēram, melnalkšņiem, eglēm, bērziem un priedēm, ir harmonisks piemērs tam, kā cilvēks un daba var sadzīvot kopā. Andrejs ir apmežojis neizmantotās lauksaimniecības zemes, un viņa rūpes par harmonisku ainavu un dabas saglabāšanu padara šo īpašumu par unikālu vietu, kurā sakņojas gan pagātne, gan nākotne.

Reinis Picka – zinātnes un tradīciju apvienotājs



Reinis Picka, Latvijas Biozinātņu un tehnoloģiju universitātes absolvents, apsaimnieko 48 hektārus meža Cēsu novada Nītaures pagastā, dzimtas īpašumā “Lejas Tēviņēni”. Kopā ar tēvu, kurš visu savu karjeru veidojis Valsts Meža dienestā, Reinis strādā, apvienojot dzimtas tradīcijas ar mūsdienu zināšanām. Viņi veic apjomīgus ieguldījumus meža atjaunošanā, regulāri stādot jaunus kokus un uzlabojot meža infrastruktūru, un radot labvēlīgu vidi gan ģimenei, gan sabiedrībai.

ĪPAŠĪBAS UN TRADĪCIJU IEDVESMOTI STĀSTI

◀ 8. lpp.

Uno Anže – meža sirds un dvēsele



Uno Anže apsaimnieko “Kraujinas” Gulbenes novada Lejasciema pagastā – īpašumu, kurā viņš izveidojis vienlaidus 97 hektāru mežu. Izmantojot iegūtās zināšanās agronoma studijās un mežsaimniecības semināros, Uno ir pārvērtis aizaugušās platības par augstvērtīgām mežaudzēm. Viņš ir veiksmīgi uzlabojis īpašuma infrastruktūru, izrokot un atjaunojot meliorācijas grāvjus, kā arī izveidojot pievedceļus. Uno darbs ir pierādījums tam, ka ar smagu darbu, zināšanām un mīlestību pret dabu var veidot ilgtspējīgu un produktīvu nākotni.

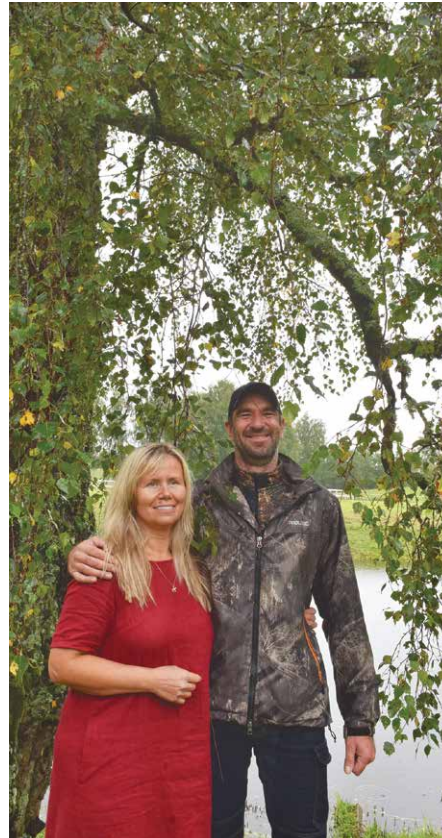
Diāna Leikuse – ģimenes lepnums



Diāna Leikuse kopā ar vīru apsaimnieko īpašumu “Vīndedži” Augšdaugavas novadā, kura platība ir 36 hektāri. Diānas vīram ir augstākā mežsaimnieciskā izglītība, kam ir būtiska nozīme īpašuma apsaimniekošanā, un viņš veic visu, sākot no jaunaudžu kopšanas un beidzot ar meža atjaunošanu. Saimnieki ir izveidojuši noturīgas mežaudzes un nodrošināju-

ši meža infrastruktūras uzlabošanu, radot ainaviski pievilcīgu un ilgtspējīgu vidi, kurā ģimenes vērtības ir cieši saistītas ar rūpēm par dabu.

Ilze Stabulniece – dabas draugs mežā



Ilze Stabulniece kopā ar vīru Viktoru apsaimnieko dzimtas mantojumu “Klajumi” Krāslavas novadā, kura platība ir 125 hektāri. Īpašums, kas atrodas Augšdaugavas aizsargājamo ainavu apvidū, ir nozīmīgs gan Latvijas vēsturē, gan dabas saglabāšanā. Ilze un Viktors ir izveidojuši dabas apskates objektu, kur apmeklētāji var baudīt meža skaistumu un klusumu, radot iedvesmojošu piemēru tam, kā saudzīgi un ar mīlestību apsaimniekot dabas resursus.

Artūrs Akmens – lauksaimniecības un mežsaimniecības apvienotājs

Artūrs Akmens apsaimnieko 23 hektārus meža īpašumā “Zīles” Jēkabpils novada Ābeļu pagastā. Artūrs veiksmīgi apvieno lauksaimniecību un mežsaimniecību, aktīvi iesaistoties dažādās vietējo kooperatīvu darbībās. Viņš regulāri kopj savu mežu, ko pārņēmis no sava tēva, nodrošinot, ka tas aug veselīgs un spēcīgs. Artūrs arī būtiski uzlabojis infrastruktū-



ru, izbūvējot meža ceļu, kas padara viņa īpašumu par izcilu piemēru tam, kā lauksaimniecība un mežsaimniecība var iet roku rokā.

Arnis Gailis – ar zinātni meža kopšanā



Arnis Gailis ar vairāk nekā 30 gadu pieredzi mežsaimniecībā apsaimnieko īpašumu “Zilgalvi” Ogres novada Lauberes pagastā. Šis 16,91 hektāra īpašums ir sarežģīts apsaimniekošanā, taču Arnis ir veicis apjomīgus ieguldījumus meža atjaunošanā un infrastruktūras uzlabošanā. Viņš ir stādījis melnalksni un uzlabojis meliorācijas sistēmas, nodrošinot, lai viņa mežs būtu dāvana gan šodienai, gan nākotnei.

Šie stāsti par dažādu Latvijas reģionu mežsaimniekiem skaidri parāda, ka ilgtspējīga mežsaimniecība ir ne tikai prasme, bet arī dziļa saikne ar dabu un atbildība par nākotni. Viņu darbs iedvesmo sabiedrību cienīt un rūpēties par Latvijas mežiem, nodrošinot, ka mūsu dabas bagātības tiks saglabātas vēl ilgi. 🌲



Sigita ALKSNE,
Latvijas Meža īpašnieku
biedrības projektu vadītāja,
tālrunis: +371 26814105,
e-pasts: sigita.alksne@
mezaipasniki.lv



JŪS JAUTĀJAT – MEŽSAIMNIECĪBAS KONSULTANTS ATBILD!

? Kā pareizi novērtēt koksnes tirgus vērtību un labākos laikus tās realizācijai?

Būtu jāņem vērā:

- Cik steidzami un cik lieli līdzekļi ir nepieciešami, jo koksnes cenas ir samērā svārstīgas, ko nosaka koksnes pieprasījums.
- Ar apaļkoksnes cenām var iepazīties izdevumā “Meža Avīze”, kur katru mēnesi tiek publicētas apaļkoksnes cenas pa sortimentiem attiecīgajā reģionā.
- Regulāri jāapseko savs īpašums un jānovērtē meža sanitārais stāvoklis; ja tas pasliktinās, jāveic koku ciršana, jo meža koksnes vērtība tikai samazināsies.
- Iesaku savlaicīgi savā mežā sagatavot cirsmas, iezīmēt robežas un veikt augošu koku uzmērīšanu un novērtēšanu, cirsmām, ko paredzēts nocirst, un VMD izņemt ciršanas apliecinājumu. Kad būs apaļkoksnes cenu kāpums, uzreiz varēs veikt mežizstrādi.
- Mežizstrādi piedāvāt vairākām mežizstrādes firmām un izvērtēt augstāko cenu piedāvājumu. Būtu vēlams arī rūpīgi iepazīties ar šo firmu cirsmu pirkuma līgumiem, jo ne visas firmas, kas piedāvā augstāko cenu, slēdz korektus līgumus.

? Vai, atdodot firmai dažus meža nogabalus kailcirtei, man jāmaksā nodoklis valstij? Ja jāmaksā, tad cik liels tas būtu?

Ja meža īpašnieks firmai pārdod kailcirtes, tad nodokļi ir jāmaksā. Nodokļa lielums ir 7,5 % no cirsmu pirkuma līgumā norādītās summas. Pirms līguma noslēgšanas rūpīgi ar to jāiepazīstas, jo mēdz būt gadījumi, kad pircējs norāda summu, cik lielu viņš samaksā nodokļos un cik samaksā pārdevējam, un līgumā ir ietvēris tādu tekstu “no izmaksājamās summas atskaita koku zāģēšanas un izvešanas pakalpojumu izmaksas”. Vēl jāuzmanās, ja pircējs piedāvā līgumā mazāku summu, lai būtu jāmaksā mazāki nodokļi, un pārējo solās samaksāt skaidrā naudā. Bieži vien šī skaidrā nauda netiek samaksāta.



Andris VĪRS,
MKPC Ziemeļvidzemes
nodaļas vecākais
mežsaimniec. konsultants,
tālr.: 26108426,
e-pasts: andris.virs@
mkpc.llkc.lv

? Kā man rīkoties, ja no sava meža vēlos savākt tikai sausus un kritušos kokus malkai?

Jums jāzvana uz Valsts meža dienesta (VMD) mežniecību un jāpiesaka, ka plāno-



UZDOD JAUTĀJUMU PAR MEŽA APSAIMNIEKOŠANU!



MKPC mežsaimniecības konsultanti Tev atbildēs!

jat vākt sausus un kritušos kokus. Meža īpašumam ir jābūt veiktai meža inventarizācijai.

? Kā rīkoties, ja mežaudze vēl nav sasniegusi galvenās cirtes vecumu vai caurmēru, bet tajā ir liels skaits bojātu koku?

Uz mežu jāaicina mežsaimniecības speciālists, jāplāno sanitārā vienlaidus cirte. Pastāv iespēja mežaudzi nocirst galvenajā cirtē pēc VMD sanitārā atzinuma saņemšanas.



Edgars SUŠINSKIS,
Dienvidlatgales nodaļas
vecākais mežsaimniecības
konsultants,
tālr. 26418970, e-pasts:
edgars.susinskis
@mkpc.llkc.lv

? Kā sagatavot koksni, lai iegūtu maksimālu peļņu no tās pārdošanas?

Ir jāizpēta tirgus, lai saprastu, kāds koksnes sortiments ir pieprasīts un kādas ir cenas. Jānovērtē meža koksnes daudzums un kvalitāte, lai saprastu, kādām sortimenta prasībām atbilst koki un atbilstoši tam jāizvērtē, kādos sortimentos izdevīgāk sagatavot koksni. Tomēr ir dažādi aspekti, kas jāņem vērā katrā konkrētajā situācijā, piemēram, lokācija, loģistika u.tml.

? Kādas koku sugas vislabāk piemērotas rudens stādīšanai mūsu klimata apstākļos?

Rudens stādīšanai vispiemērotākie un mazāk riskantie būtu bērza vai egles stādi. Rudens stādīšanā būtiski ir tas, lai stādi paspēj labi iesakņoties līdz salam.

Tāpat jāņem vērā arī tas, ka rudenī nav ieteicams stādīt kūdras augsnē, jo tā visbiežāk stādi cieš no sala izcilājumiem.



Andrejs KUKŠINOVS,
Ludzas nodaļas vecākā
mežsaimniecības konsultanta
p.i., tālr. 29411165,
e-pasts: andrejs.kuksinovs
@mkpc.llkc.lv

? Pirms pusotra gada atjaunota priežu jaunaudze ar ietvarstadiem un kailsakņiem. Vietām bērzi aug kā nezāles, tāpēc vēlos veikt jaunaudzes kopšanu un jauno priedīšu apstrādi pirms ziemas. Vai šādi darbi ir jāmaksā ar mežniecību, mežzini? Kā rīkoties ar nozāģētajiem bērziem – vai tos var sadedzināt turpat ugunskurā vai labāk atstāt uz zemes, lai sapūst dabiski?

Te noderētu konsultācija dabā – konkrētajā jaunaudzē, jo situācijas mēdz būt ļoti dažādas. Minētos darbus nav nepieciešams saskaņot ar mežzini. Izzāģētos kokus var atstāt izklaidus, lai tie dabiski satrūd, taču jāseko, lai nozāģētie koki nebūtu uzgāzušies uz priedītēm. Ja bērzu ir daudz un tie nomāc priedītes, jāveic kopšana, bet vietās, kur bērzs vai kāds cits koks netraucē priedēm, labāk tos atstāt nenozaģētus, lai nodrošinātu dzīvniekiem barību ziemā.



Mairita BONDARE,
MKPC Madonas nodaļas
vecākā mežsaimniecības
konsultante, tālr. 28381176,
e-pasts: mairita.bondare@
mkpc.llkc.lv



IZAICINOŠS MEŽS PĒTERMUIŽĀ

Silvers Strups, mežnieks trešajā paudzē, kas apsaimnieko savus īpašumus Pētermuižā, Valles pagastā, Bauskas novadā, ir sava darba patriots, kurš ar lielu aizrautību un dabas mīlestību ir atfistījis savu saimniecību. Viņa īpašumi nav mantoti, bet iegādāti pakāpeniski, piepērkot zemes gabalus. Darbā mežā ir iesaistīta arī Silvera ģimene, tajā skaitā viņa sieva un trīs meitas. Vecākā meita dzīvo Nīderlandē, tāpēc viņas iesaiste ir mazāka, bet vidējā meita Laura ir izstrādājusi projektu meliorācijas sistēmām, savukārt jaunākā meita Ieva strādā Silvera uzņēmumā un izrāda lielu interesi par mežsaimniecību.

Pārmitra meža apsaimniekošana

Silvera īpašumā meža teritorijas Pētermuižā nav vienkārši apsaimniekojamas – tās ir pārmitras un purvainas, ar dažādiem izaicinājumiem, kas prasa īpašu uzmanību, piemēram, nepieciešamību rūpīgi plānot meliorāciju, lai nodrošinātu piemērotus augšanas apstākļus kokiem. Darbs šādos apstākļos prasa ne tikai zināšanas un pieredzi, bet arī izturību un radošumu, lai pārvarētu dabas radītās grūtības un attīstītu mežsaimniecību. Silvers Strups ar lielu aizrautību risina šos izaicinājumus, lai maksimāli izmantotu šo sarežģīto vidi un nodrošinātu meža ilgtspējīgu attīstību. Viņš ne tikai apsaimnieko savu mežu, bet arī vada uzņēmumu, kas piedāvā pilnu meža apsaimniekošanas ciklu: stādīšanu, agrotehniko kopšanu, jaunaudzū kopšanu, jaunaudzū aizsardzību pret meža dzīvniekiem un pat atpūtas vietu apsaimniekošanu.

Silvers ar aizrautību stāsta par savu pieredzi meliorācijas ierīkošanā. Iepriekš viņam izdevies ierīkot grāvjus ar ES finansēto projektu. Šoreiz projekts, kas tika sagatavots, lai ierīkotu grāvju sistēmu pārmitrā nogabalā, netika atbalstīts, bet, neskatoties uz to, kaimiņu mudināts, Silvers nolēma projektu īstenot par saviem līdzekļiem un joprojām ir priecīgs par savu izvēli. Grāvju sistēma darbojas jau kopš šī gada pavasara, un vietas, kuras bez garajiem zābakiem nebija izstaigājamas, pašlaik ir caurbraucamas pat ar automašīnu. Ieguvums ir nenovērtējams, jo tas ne tikai uzlabojis meža pieejamību un apsaimniekošanas efektivitāti, bet arī veicinājis meža kvalitāti un ilgtspējību. Tagad Silvers var vieglāk veikt nepieciešamos darbus, piemēram, kokmateriālu izvešanu un jaunaudzū kopšanu, kā arī uzlabot vispārējo meža stāvokli, atjaunojot meža platības. Meliorācijas darbi ir uzlabojuši augšanas apstākļus, un tagad mežs ir gatavots nākamajam attīstības posmam. Teritorijā, kur agrāk bija pār-



Silvers Strups savā īpašumā Pētermuižā, Valles pagastā, Bauskas novadā



Šā gada pavasarī tika izrakts meliorācijas grāvis un izveidots ceļš vietā, kur iepriekš ūdens sniedzās līdz potītēm



Silvera lepnums. 2007. gadā tika stādīti bērza kailsakņi, kas karstā vasarā mālainā augsnē izdega. Nācās pārstādīt, šoreiz izmantojot ietvarstādus, kas, par laimi, tagad, pēc 16 gadiem, ir labi izauguši un priecē saimnieka sirdi

mitra vieta ar krūmājiem, tagad ir radīta jauna infrastruktūra, kas ļauj strādāt visu gadu.

Pirms stādi kokus – izpēti apkārtni

Savā mežu apsaimniekošanas pieredzē Silvers ir saskāries ar daudziem izaicinājumiem, kas viņam ļāvuši iegūt zināšanas un izpratni. Viņš uzsver, ka pirms koku stādīšanas ir būtiski pavērot apkārtni un izvēlēties piemērotas sugas konkrētajiem apstākļiem. Kā piemēru Silvers min gadījumu, kad viņš vēlējies apstādīt vecu, nodegušu mājvietas teritoriju ar priedēm, jo tas šķita piemēroti, lai gan apkārt pārsvarā auga lapu koki. Diemžēl priedes drīz vien tika nopostītas (meža dzīvnieku bojājumi), neskatoties uz to, ka bija apstrādātas ar aizsardzības līdzekļiem. Secinājums – meža dzīvniekiem ir zināma ietekme uz meža attīstību, un tradicionālās aizsardzības metodes ne vienmēr ir efektīvas. Būtiski ir prioritāri stādīt teritorijā esošās koku sugas, necensties mākslīgi pārveidot vidi un ņemt vērā iespējamo dzīvnieku ietekmi.

Silvers ar lepnumu raugās uz paveikto. Viņš zina, ka darbs mežā ir viņa aicinājums, un katrs ieguldījums ir veidots, domājot par nākotni un ģimenes mantojumu. Lai arī dažkārt rodas grūtības un izaicinājumi, viņš ir pārliecināts, ka pareiza pieeja un rūpīga plānošana palīdzēs sasniegt mērķus un attīstīt meža saimniecību ilgtspējīgi.



Līga SOLOSTEJA,
MKPC mežsaimniecības
projektu vadītāja,
tālr. 28018569,
e-pasts: liga.solosteja@
mkpc.lkc.lv



ESMU ĪPAŠUMĀ IEGUVIS MEŽU – KO TĀLĀK?

Visiem zināms, ka mežu īpašumā iespējams iegūt dažādos veidos: saņemot kā dāvinājumu, mantojumu vai nopērkot. Reizēm gadās situācijas, kad mežs ir iegūts īpašumā, bet nav skaidrs, ko ar to darīt tālāk – apsaimniekot pašam vai labāk pārdot. Tomēr vispirms ir svarīgi sakārtot visus dokumentus un reģistrēt īpašumu Zemesgrāmatā.

Formalitātes – sākumā veicamie darbi

Pirmais uzdevums ir īpašuma reģistrācija Zemesgrāmatā. Ja iepriekš īpašums nav bijis ierakstīts Zemesgrāmatā, jānoskaidro, vai tam ir veikta precīza uzmērīšana, iespējams būs jāpieaicina sertificēts mērnieks, jo robežām ir jābūt sakārtotām un atbilstoši ierīkoltām (redzamas robežzīmes jeb kupicas).

Nākamais uzdevums – pārliecināties, vai mežam ir veikta un spēkā esoša meža inventarizācija. Meža likums nosaka, ka meža īpašniekam vai tiesiskajam valdītājam ir jānodrošina, lai īpašumā vai tiesiskajā valdījumā tiktu veikta pirmreizēja meža inventarizācija, un dati jāiesniedz Valsts meža dienestam (VMD), kas tos uzglabā informācijas sistēmā *Meža valsts reģistrs*. Vismaz reizi 20 gados ir jāveic atkārtota meža inventarizācija, arī šie dati ir jāiesniedz VMD. Meža inventarizāciju drīkst veikt tikai sertificēti meža inventarizācijas veicēji. Par to, vai darbiniekam ir sertifikāts, var pārliecināties VMD mājaslapā, sadaļā Sākums> Darbības jomas> Meža īpašniekiem> Meža inventarizācija> Inventarizācijas veicēju saraksts.

Mācies – kur aitas, tur cirpēji!

Meža inventarizācija meža īpašniekam ir jāiemācās lasīt un saprast. Meža īpašniekam jāprot pieņemt sev un mežam visizdevīgākie un ilgtspējīgākie lēmumi. Nezināms meža īpašnieks ir gards kumos krāpniekiem, kas diemžēl joprojām eksistē. Pēc aktuālajiem datiem, pat neaizejot uz mežu, var pateikt, vai ir nogabali, kas sasnieguši ciršanas vecumu, vai ir platības, kur iespējams piesaistīt ES atbalstu, kur varētu veikt krājas kopšanas cirtes u. tml. Ja ir izcirtums, tad jāzina, vai tas var atjaunoties dabiski un vai obligāti valdošajai sugai jābūt priedei. Savukārt, ja dabiskā atjaunošanās jau notikusi, jāprot noteikt valdošo koku suga, tās vidējais augstums un koku skaits, kā arī jāiesniedz pārskats par meža atjaunošanos Meža valsts reģistrā.

Kā to izdarīt? Noskatieties video instrukcijas VMD mājaslapā sadaļā Sākums> Darbības jomas> Meža valsts reģistrs> Video instrukcijas.



Izmanto konsultantu pakalpojumus

Ja vēlaties iegūt informāciju par meža apsaimniekošanu, var vērsties Meža konsultāciju pakalpojumu centrā (MKPC), kas konsultē un apmāca meža īpašniekus par meža apsaimniekošanas jautājumiem, kā arī sniedz ar meža apsaimniekošanu saistītus pakalpojumus visā valsts teritorijā. MKPC organizē seminārus un mācības, kur piedalās nozares profesionāļi, kuriem ikviens darbinieks var uzdot savu jautājumu. MKPC piedāvā iespēju mācīties arī tālmācībā. Konsultācijas par meža apsaimniekošanu sniedz arī citi privātie konsultanti, mežizstrādes uzņēmumi, asociācijas un kooperatīvi. Katram, protams, ir sava darbības joma un specifika, kā arī samaksas piemērošanas kārtība. Pirms izvēlaties savu konsultantu, jānoskaidro tā reputācija, izpētot vairākas atsauksmes! Ja nevēlaties mācīties – var atrast uzticamu palīgu! Bieži gadās, ka nav laika vai ir kādi citi apstākļi, kas konkrētā brīdī neļauj mācīties. Tas nav iemesls, lai pārdotu savu īpašumu pirmajam pretimnācējam. Jāvēršas pie konsultanta vai jāatrod neatkarīgs pakalpojumu sniedzējs, protams, rūpīgi pāriecinoties par viņa uzticamību, un jābūt pašam gatavam iesaistīties procesos savā mežā.

VMD mājaslapā ir pieejama sadaļa Meža īpašniekiem – izpētiet to!



Rita DAŠČIORA,
Rīgas reģionālās nodaļas
vecākā mežsaimniecības
konsultante,
tāl. 22019356; e-pasts:
rita.dasciora@mkpc.llkc.lv



AUGOŠU KOKU IZSOĻU PĀRDOŠANAS REZULTĀTI

Cirsmu izsoļu portālā www.mezabirza.lv vasaras sezonā (2024. gada jūnijs–augusts) kopumā veiksmīgi noslēgušās 35 izsoles, kurās veikti 2273 solījumi.

Pārdoti 169,25 ha meža cirsmu ar kopējo izcērtamo likvīdo apjomu 33 467 m³, no tiem: E 28 %, B 19 %, Ba 18 %, P 11 %, A 7 % un citas koku sugas.

Vidējais cenas pieaugums ir 24 %. Kopējā darījumu summa sasniedz 1,6 miljonus eiro.

Cirsmu cenas pa sortimentu grupām

Skuju koku cirsmu cenas, sākot no 49 un beidzot ar 79 EUR/m³, vidējā svērtā cena **60,80 EUR/m³**.

Skuju un lapu koku cirsmu cenas svārstās no 40 līdz 61 EUR/m³, vidējā svērtā cena **52 EUR/m³**.

Lapu koku cirsmu cenas, sākot no 24 un beidzot ar 58 EUR/m³, vidējā svērtā cena **38,60 EUR/m³**.

Noslēdzās viena bērzu cirsmas izsole ar cenu – **42,60 EUR/m³**.

Vasaras periodā turpinājās cenas augšupeja pamatā skuju koku sortimentiem, papīrmalkai un gulsnim. Vasaras sākumā bērzam finierkluču cena samazinājās, bet pašlaik tā sasniedz ap 120 EUR/m³, tāpat arī bērza papīrmalkai novērojama cenu augšupeja.

Apmeklējiet www.mezabirza.lv Jaunumu sadaļu, kā arī sekojiet SIA "Meža birža" Facebook profilā, kur tiek publicēta aktuāla un noderīga informācija meža īpašniekiem.



Iveta NARKĒVIČA,
SIA "Meža birža"
mārketinga un
komunikāciju projektu
vadītāja, e-pasts:
iveta@mezabirza.lv



KĀDUS JAUTĀJUMUS RISINĀT PAŠVALDĪBĀ

Meža īpašniekam, apsaimniekojot savu mežu, bieži vien ir nepieciešamas dažādas atļaujas, izziņas vai konsultācijas. Lai gan lielākā daļā jautājumu tiek risināti ar Valsts meža dienesta speciālistu palīdzību, tomēr ir arī situācijas, kurās nepieciešams vērsties pašvaldībā.

1) Meža īpašniekiem būtu noderīgi zināt, ka saskaņā ar 2010. gada 3. augusta MK noteikumu Nr. 714 "Meliorācijas sistēmas ekspluatācijas un uzturēšanas noteikumi" 7. punktu – zemes īpašnieks vai tiesiskais valdītājs nodrošina meliorācijas sistēmas kopšanu un saglabāšanu tā, lai nepieļautu meliorētās zemes vai piegulošās teritorijas degradāciju, ievēro noteiktos aprobežojumus aizsargjoslās ap meliorācijas būvēm un ierīcēm un veic šādus kopšanas darbus: meža zemēs novadgrāvju, susinātājgrāvju un kontūrgrāvju atbērtnes pusē, bet ne vairāk kā astoņu metru attālumā no krotas un grāvja otrā pusē viena metra attālumā no grāvja krotas novāc augošus krūmus un kokus (to celmus un saknes), ja tie traucē veikt meliorācijas sistēmas un uz tās esošās hidrotehniskās būves ekspluatācijas un uzturēšanas darbus, kā arī renovācijas vai rekonstrukcijas būvdarbus. Minētajos gadījumos kokus cērt saskaņā ar normatīvajiem aktiem par koku ciršanu ārpus meža, t. i., 2012. gada 2. maija

MK noteikumiem Nr. 309 "Noteikumi par koku ciršanu ārpus meža".

2) Ja meža īpašnieks vēlas atmežot meža zemi, ierīkojot lauksaimniecībā izmantojamu zemi, tad tas veicams atbilstoši 2013. gada 5. marta MK noteikumiem Nr. 118 "Kārtība, kādā lauksaimniecībā izmantojamu zemi ierīko mežā, kā arī izsniedz atļauju tās ierīkošanai". Zemes īpašnieks vērsas pašvaldībā ar iesniegumu atbilstoši iepriekš minēto MK noteikumu 8. punktā noteiktajam. Iesniegumā norāda atmežojamās platības zemes īpašnieka vai tiesiskā valdītāja kontaktinformāciju, atmežojamās platības atrašanās vietu (nekustamā īpašuma nosaukumu, nekustamā īpašuma kadastra numuru, zemes vienības kadastra apzīmējumu, meža kvartāla numuru, meža nogabala numuru) un plānoto lauksaimniecisko darbību. Svarīgi ir arī norādīt informāciju par kompensētās mežaudzes platību un ieaudzēšanas vietu, jo no tā var būt atkarīga atmežojamās platības kompensācija. Kompensējamai vietai ir jābūt līdzvērtīgai tai, ko atmežo. Process ir samērā ilgs, jo pašvaldība pēc iesnieguma saņemšanas izvērtē iesniegumā minēto vietu, kā arī to, vai paredzētā darbība saskaņā ar teritorijas plānojumu ir pieļaujama. Ja pēc teritorijas plānojuma darbība ir atļauta, tad pašvaldība ar iesniegumu vērsas Valsts vides dienestā, Dabas aizsardzības pārvaldē un Valsts

meža dienestā atzinumu saņemšanai. Pēc atzinumu saņemšanas Valsts meža dienests veic kompensācijas aprēķinu. Pēc kompensācijas apmaksas saņemšanas pašvaldība pieņem lēmumu par atļaujas izsniegšanu.

3) Ja kāds vēlas tieši pretēji – veikt lauksaimniecībā izmantojamās zemes apmežojšanu, tad zemes īpašnieks vērsas pašvaldībā ar iesniegumu, kurā norāda apmežojamās platības atrašanās vietu (nekustamā īpašuma nosaukumu, nekustamā īpašuma kadastra numuru, zemes vienības kadastra apzīmējumu, apmežojamās teritorijas platību, kura iezīmēta zemes robežu plānā). Pašvaldība izvērtē iesniegumā minēto vietu, vai paredzētā darbība saskaņā ar teritorijas plānojumu ir pieļaujama, ja ir, tad vērsas VSIA "Zemkopības ministrijas nekustamie īpašumi" ar lūgumu izvērtēt paredzēto darbību un, ja tā ir pieļaujama, lūdz izsniegt tehniskos noteikumus paredzētajai darbībai.

Nobeigumā jāuzsver, ka nezināšana neatbrīvo no atbildības, tāpēc vienmēr ir labāk iepriekš piezvanīt un noskaidrot nepieciešamo informāciju, pirms ķerties pie darbības.

Dace GRAŽULE,

Jelgavas novada pašvaldības

Vides pārvaldības nodaļas vadītāja,

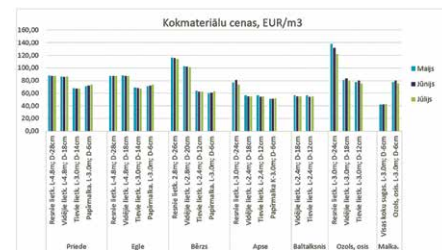
tālr. 63048460,

e-pasts: dace.grazule@jelgavasnovads.lv

APAĻO KOKMATERĪĻU PRODUKTU CENU TENDENCES

Meža konsultāciju un pakalpojumu centrs (MKPC) sadarbībā ar Meža un koksnes produktu pētniecības un attīstības institūtu (MEKA), veicot apaļo kokmateriālu cenu monitoringu, secina, ka no 2024. gada maija līdz 2024. gada jūlijam koksnes tirgū ir vērojama apaļo kokmateriālu sortimentu cenu svārstības, no kurām vislielāko cenas kritumu ir piedzīvojis ozola, oša resnās lietkoksnē sortiments, bet straujākais cenas kāpums ir novērots bērza papīrmalkas sortimentam.

Laika posmā no maija līdz jūlijam visstraujākais cenu kritums ir ozola, oša sortimentiem, kur resnās lietkoksnē sortimenta cenas kritums ir 12,19 % (122,38 EUR/m³). Būtisks cenas kāpums redzams bērza sortimentiem, kur bērza papīrmalkas cenas kāpums ir 8,47 % (63,38 EUR/m³). Pārējiem koku sugu sortimentiem nav novērots būtisks cenas kritums vai kāpums, pamatā šo trīs mēnešu laikā apaļo kokmateriālu cenas saglabā tendenci nemainīties 4 %



robežās. Priedes resnās lietkoksnē cenas kritums ir 0,79 % (87,58 EUR/m³), vidējās lietkoksnē cenas kritums ir 0,36 % (86,32 EUR/m³), tievās lietkoksnē cenas kritums ir 1,33 % (66,83 EUR/m³), papīrmalkas cenas kāpums ir 2,44 % (73,23 EUR/m³). Egles resnās lietkoksnē cenas kritums ir 0,33 % (87,62 EUR/m³), vidējās lietkoksnē cenas kritums ir 0,67 % (87,47 EUR/m³), tievās lietkoksnē cenas kritums ir 2,42 % (66,85 EUR/m³), papīrmalkas cenas kāpums ir 2,44 % (73,17 EUR/m³). Bērza resnās lietkoksnē cenas kritums ir 3,56 % (114,25 EUR/m³), bērza vidējās lietkoksnē cenas kritums ir 3,93 % (101,20 EUR/m³), bērza tievās lietkoksnē cenas kāpums ir 1,36 % (62,55

EUR/m³). Apses vidējās lietkoksnē cenas kāpums ir 2,33 % (55,16 EUR/m³), apses tievās lietkoksnē cenas kāpums ir 1,08 % (54,92 EUR/m³), apses papīrmalkas cenas kāpums ir 1,73 % (51,38 EUR/m³). Ozola, oša vidējās lietkoksnē cenas kritums ir 1,09 % (80,10 EUR/m³), tievās lietkoksnē cenas kritums ir 2,88 % (75,10 EUR/m³). Malkas sortimentu cenas kāpums ir 3,45 % (42,89 EUR/m³), ozola, oša malkas cenas kritums ir 3,12 % (75,10 EUR/m³).

Lai gan katru mēnesi ir novērotas vidējās koksnes cenu svārstības, kur visstraujākās cenu izmaiņas atsevišķiem sortimentiem tika fiksētas jūnijā un jūlijā, patlaban kokmateriālu cenām, izņemot atsevišķus sortimentus, ir tendence minimāli samazināties.



Artis MISIŅŠ,
MKPC mezsaimniecības
projektu vadītājs,
tālr. 26534704,
e-pasts:
artis.misinš@mkpc.llkc.lv



RĪCĪBA PĒC VĒTRAS MEŽĀ

Tā kā klimats mums apkārt mainās ik dienu, arvien biežāk nākas saskarties ar spēcīgām vētrām, kas rada lielākus vai mazākus postījumus privātajos mežos. Nereti notiekošais rada neizpratni, ko darīt šādā situācijā un kādi ir veicamie soļi, lai atrisinātu radušos problēmu. Nesenās vētras radīja ne vienu vien pārdomu brīdi meža īpašniekiem, kuru īpašumos tika konstatēti vētras radīti bojājumi. Apjukums un neziņa noteikti nepalīdzēja atrisināt radušos situāciju, tāpēc vēlos sniegt ieskatu tajā, kas būtu jādara un jāievēro, lai pēc iespējas ātrāk atrisinātu vētras radītās sekas.

Drošības ieteikumi

Vispārīgie ieteikumi, kas jāņem vērā, dodoties uz vētras skartajām mežaudzēm.

Pirms ieiešanas mežā noteikti ir jāizvērtē, vai tuvumā nav nestabili koki, nolauzti, zari vai kādi citi apdraudējumi, kas var radīt risku dzīvībai un veselībai. Iespēju robežās jāizvairās no uzturēšanās un darbu veikšanas zem bojātiem kokiem.

Ja meža īpašumu šķērso elektrolīnijas, noteikti jāpievērš tām uzmanība. Gadījumā, ja kāds koks vai koku grupa ir bojājus elektrolīnijas, obligāti jāsaazinās ar AS "Sadales tīkls" par bojājumu novēršanu un jāievēro droša distance starp sevi un bojājumu zonu.

Noteikti jāatceras par vides un ekoloģiskajiem aspektiem. Ja īpašumā atrodas kāds no aizsargājamiem biotopiem, ieteicams konsultēties ar kvalificētu mežsaimniecības speciālistu par iespējamajiem veikt bojājumu novēršanu.

Apsekojot savus meža īpašumus, jāveic video vai foto fiksācija. Tas var noderēt gadījumos, kad vēlas vērsties pie apdrošinātāja ar prasību pēc kompensācijas vai kādu neskaidrību, strīdu gadījumā.

Jāpārbauda, vai bojātie koki neskar cita īpašnieka mežu. Tādā gadījumā ieteicams informēt blakus esošā meža īpašnieku.

Kā rīkoties pēc vētras postījumu novērtēšanas

Pēc vētras skarto mežu apsekošanas ir pienācis laiks saprast, ko var darīt tālāk. Tā kā bojātie koki no meža būs jāizved neatkarīgi no īpašnieka nākotnes redzējuma attiecībā uz vētras skarto mežaudzi, pastāv dažādi varianti, kā meža īpašnieks var rīkoties šajā situācijā.



Foto: Esmeralda Kalderauska-Svikule

Vētras postījumi mežā Valmieras novadā

Gadījumos, kad atsevišķi vētras izgāzti vai nolauzti koki šķērso infrastruktūras objektus, traucējot vai radot bīstamību to darbībai un funkcionalitātei, ir jāsāk ar paziņojuma sniegšanu Valsts meža dienestam (VMD).

Zvaniet un nosauciet zemes vienības kadastra apzīmējumu, meža nogabala vai nogabalu numurus (aptuveni, pēc operatīvās apsekošanas) un aptuveno koksnes apjomu. Ja īpašums atrodas īpaši aizsargājamā teritorijā, īpašniekam ir jāinformē Dabas aizsardzības pārvalde.

Citos gadījumos, atkarībā no postījumu apmēra, iespējams veikt sanitāro izlases cirti vai sanitāro cirti pēc VMD atzīnuma.

Ja vētras postījumi nav vienlaidus, meža īpašniekam ir jāiesniedz iesniegums par koku ciršanu sanitārajā izlases cirtē, kā bojājumu cēloni norādot vēju.

Ja postījumi mežaudzē ir plaši un vienlaidus, meža īpašniekam ir jāiesniedz iesniegums par koku ciršanu sanitārajā vienlaidus cirtē, dokumentam pievienojot aptuvenu postījumu shēmu (bez mērījumiem mežā), kuru var izgatavot uz mežaudzes plāna.

Kad dokumenti ir iesniegti VMD, mežzinis dodas uz apsekojamo teritoriju un pēc tās apskates pieņem lēmumu par apliecinājuma vai atteikuma sagatavošanu.

Lai meža īpašnieks iegūtu VMD apliecinājumu, viņam vispirms VMD mājas lapas sadaļā "Veidlapas" jāizvēlas

izvēlne "Iesniegumi mežsaimnieciskās darbības veikšanai/ pakalpojumu saņemšanai", zem kuras var atrast nepieciešamo iesnieguma formu (šajā gadījumā jāizvēlas "Iesniegums koku ciršanai"). Pēc tā aizpildīšanas iesniegumu iesniedz VMD tiešsaistē Meža valsts reģistrā, elektroniski (nosūta kā elektroniski parakstītu dokumentu uz izvēlētajā mežniecības elektroniskā pasta adresi), pa pastu vai klātienē kādā no tuvākajām mežniecībām. Iesniegumi tiek izskatīti iespējami operatīvi.

Iesnieguma apstiprinājumam vai noraidījumam meža īpašnieks seko līdz Meža valsts reģistrā.

Mežaudzēs, kurās vētra ir nolauzusi kokus vienlaidus platībā, būs iespējams pieteikties ES un valsts atbalsta pasākuma "Meža ugunsgrēkos un dabas katastrofās iznīcinātu mežaudžu atjaunošana" īstenošanai. Lai pretendētu uz atbalstu, svarīgs nosacījums pirms vētras radīto bojājumu novākšanas ir saņemt VMD atzinumu, kas apliecina, ka mežaudze ir iznīcināta dabas katastrofā. Lai uzzinātu par plānotajiem atbalsta apmēriem, jāseko līdz informācijai VMD, MKPC un Lauku atbalsta dienesta mājas lapā.



Elīna ŠĶUBURE,
MKPC mežsaimniecības
projektu vadītāja,
tāl. 27812527,
e-pasts: elina.skubure@
mkpc.lkk.lv



AKTUALITĀTES MEDĪBU JOMĀ

Kaut arī ir jau rudens un kārtējā medību sezona rit pilnā sparā, vēl nav par vēlu paskatīties uz procesiem dabā un, ja nepieciešams, šajā vai nākamajā medību sezonā koriģēt savus medību paradumus. Šajā rakstā galveno uzmanību gribu pievērst divām sugām – aļņiem un staltbriežiem. Abas šīs sugas ir tradicionāli medījamie dzīvnieki Latvijā, bet to populāciju stāvoklis un izmaiņu tendences pašlaik ir diametrāli pretējas. Aļņu populācija Latvijā turpina samazināties, savukārt staltbriežu populācija pieaug. Tas nozīmē, ka abu šo sugu apsaimniekošanā nepieciešama atšķirīga pieeja. Savukārt, lai veidotu apsaimniekošanas stratēģiju, vispirms ir jādefinē mērķi, ko vēlamies sasniegt.

Staltbrieži Latvijā, rekomendācijas, kā vajadzētu medīt

Sākšu ar staltbriežiem. Šīs sugas dzīvnieku skaits Latvijā ir pieaudzis no aptuveni 20 000 dzīvnieku divtūkstošo gadu sākumā līdz nepilniem 70 000 pašlaik. Tas ir ļoti ievērojams kāpums. Daļēji tas izskaidrojams ar staltbriežu populācijas areāla paplašināšanos Vidzemē un Latgalē, bet ne tikai. Daudzviet, it īpaši Kurzemē un Zemgalē, staltbriežu skaits jau pārsniedz saimnieciski pieļaujamo un tie nodara ievērojamus postījumus mežsaimniecībai un lauksaimniecībai. Iemesli populācijas pieaugumam ir vairāki un dažādās vietās atšķirīgi. Gan iepriekšējos gados pārāk piesardzīgi noteikti nomedīšanas limiti, gan izmaiņas lauksaimniecības un mežsaimniecības praksē,

kas dzīvniekiem nodrošina bagātīgu un visu gadu pieejamu barības bāzi (zemes īpašnieki gan tos uzskata par postījumiem), gan arī mednieku nevēlēšanās vai nespēja nomedīt atļauto dzīvnieku skaitu.

Nemeklējot iemeslu, kādēļ katrā konkrētā vietā staltbriežu skaits ir pieaudzis, mēģināšu sniegt rekomendācijas, kā vajadzētu medīt vietās, kur nepieciešams samazināt staltbriežu populāciju.

Ja jāsamazina dzīvnieku skaits populācijā, tad galvenā vērība jāpievērš briežu govju un teļu nomedīšanai.

Staltbriežu medības jāuzsāk jau vasarā, nomedījot jaunās briežu gotiņas un teļus, kā arī neperspektīvos briežu bullēnus ar pirmajiem ragiem. Medībām vasarā ir liela priekšrocība, jo tās parasti notiek gaismā, kad dzīvniekus var labi novērtēt un medījumam ir viegli piekļūt, lai to aiztransportētu uz pirmapstrādes vietu. Rudenī, tumsā un dubļos, to izdarīt ir daudz grūtāk.

Nomedījot staltbriežu bullus ar pirmajiem ragiem (špiserus), ir jāizmanto briežu bulļa, nevis govys atļauja. Piešķirtās briežu govju atļaujas ir jāizmanto, medījot govys vai teļus.

Medījot briežu bullus, pēc iespējas jācenšas nomedīt sliktākas vai vidējas kvalitātes jaunie (1–3 gadus vecie) bulli.

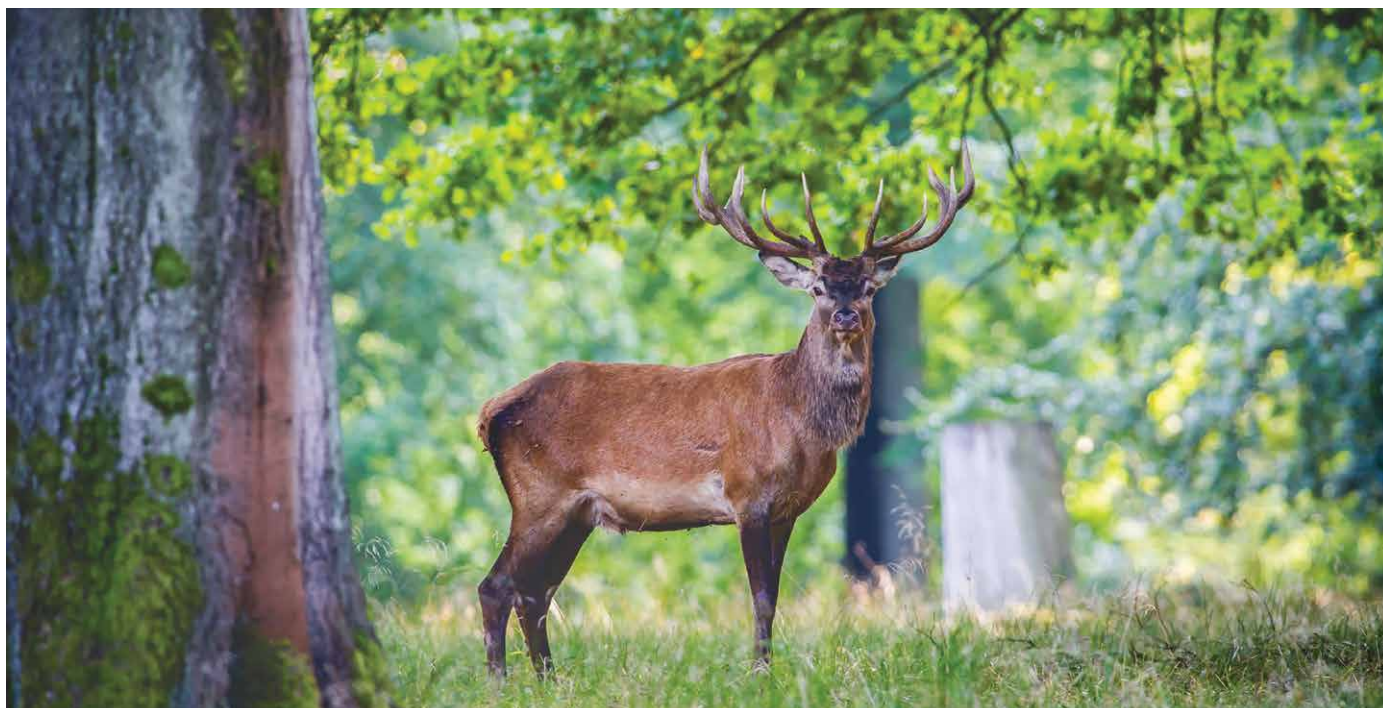
Ko nevajadzētu darīt, aizbildinoties ar nepieciešamību samazināt staltbriežu populāciju? Nav nekāda pamatojuma vai attaisnojuma šādos gadījumos medīt labas kvalitātes vidēja vecuma bullus. Atkārtoju – lai samazinātu populāciju, galvenokārt ir jāmedī govys un teļi, nevis jāizšauj vidēja vecu-

ma perspektīvie bulli. Arī šur tur izskanējusī doma par limita atcelšanu staltbriežiem nebūs risinājums. Arī līdz šim Kurzemē un Zemgalē tika izmantoti mazāk nekā 80 % no piešķirtā limita. Ja kādam medību iecirknim trūkst atļaujas, tad tas ir tādēļ, ka iecirkņa platība ir par mazu, lai vieni paši varētu medīt staltbriežus, un ir sliktas attiecības ar kaimiņiem. Vai arī paši ir bijuši par slinku, lai paprasītu virslimita atļaujas. Tādēļ tur, kur tiešām nepieciešams samazināt staltbriežu skaitu, aicinu lietot iepriekš uzskaitītos ietiekumus, kā arī runāt ar kaimiņiem. Tāpat kā, lai izaudzētu trofeju bulli, nepieciešams pēc iespējas lielākā platībā medīt pēc vienotiem principiem, tāpat arī populāciju samazināt daudz vieglāk būs lielākā teritorijā, nevis vienam medību iecirknim.

Latvijā aļņu populācija sarūk

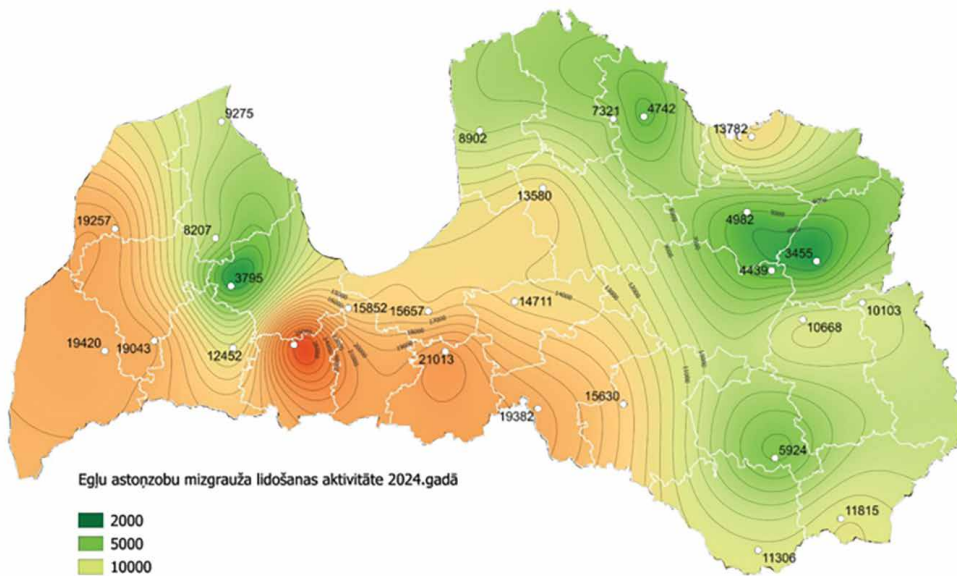
Aļņu gadījumā situācija ir pilnīgi pretēja. Pēdējo piecu gadu laikā aļņu populācijas oficiālais novērtējums ir sarucis no 24 000 līdz 18 000 dzīvnieku, bet patiesais skaits, visticamāk, ir vēl krietni zemāks. Gadiem ilgais meža īpašnieku un apsaimniekotāju spiediens par to, ka aļņu ir par daudz, ir rezultējis situācijā, ka aļņu populācija Kurzemē un Zemgalē nu jau ir kritiski zema. Domāju, ka šī medību sezona, kad mednieki visā Latvijā par nomedītajiem dzīvniekiem atskaitās ar aplikācijas MEDNIS palīdzību, parādīs, ka patiesie nomedīšanas apjomi ir vēl krietni zemāki par oficiālajiem. Ko darīt, lai aļņu populāciju nesagrautu pilnībā?

► 16. lpp.





SANITĀRĀ SITUĀCIJA MEŽOS



Egļu astoņzobu mizgrauža lidošanas aktivitāte 2024.gadā



LVMI "SILAVA"

Egļu astoņzobu mizgrauža izplatība samazinās. Mizgrauža lidošanas intensitāte ir atkarīga gan no teritorijas, gan arī no laikapstākļiem. Šogad labvēlīgi laikapstākļi bija pavasara periodā, it īpaši maija sākumā, līdz ar to šajā laikā bija vērojama ļoti augsta lidošanas aktivitāte, taču vēlāk – jūnija sākumā tā strauji mazinājās.

Vērtējot datus līdz šā gada 1. septembrim, secināts, ka lielākie svaigie bojājumi novērojami atsevišķās vietās Kurzemē, Zemgalē un Lietuvas pierobežā. Iepriekšējos gados mizgrauža skartajās vietās, kas visvairāk bija Lubānas mitrājā un Gaujas Nacionālā parka teritorijā, it īpaši Cēsu, Līgatnes un Siguldas apkārtnē, svaigi bojājumi ievērojami samazinājušies. Valsts meža dienesta (VMD) novērojumi dabā sakrīt ar LVMI "Silava" monitoringa datiem (attēlā uz 01.09.2024.).

Laikā no augusta beigām līdz septembra sākumam VMD darbinieki veica vērtīgo egļu mežaudžu apsekošanu. Tā tika veikta izlases veidā visā Latvijā, apsekojot 3762 ha. Pašlaik iegūtie dati tiek

analizēti, bet provizoriskie rezultāti rāda bojājumu samazināšanās tendenci.

Saskaņā ar VMD rīkojumu "Par egļu astoņzobu mizgrauža masveida savairošanās situāciju un kaitēkļa ierobežošanas pasākumiem 2024. gadā" laika periodā no 1. aprīļa līdz 31. augustam bija noteikti ciršanas aizliegumi vērtīgajās egļu mežaudzēs. No 1. septembra šie rīkojumā noteiktie saimnieciskās darbības ierobežojumi vairs nav spēkā, līdz ar to meža īpašnieki var sākt ciršanu visās ar rīkojumu iepriekš apturētajās cirsnās.

Lai ierobežotu egļu astoņzobu mizgrauža izplatību, ar rīkojumu noteiktie vērtīgo egļu mežaudžu aizsardzības pasākumi turpināsies līdz 2024. gada beigām. Meža īpašniekiem, saņemot VMD apliecinājumu, joprojām būs atļauts cirst mežaudzi vai tās daļu sanitārajā vienlaidu cirtē, ja tajā saskaitāmi vismaz desmit 2023.–2024. gadā mizgrauža bojāti koki uz vienu hektāru. Ciršanas apliecinājumi cirtēm pēc VMD sanitārā atzinuma ar bojājuma cēloni *mizgrauzis* pēc 1. septembra tiek izsniegti vispārējā kārtībā – 30 dienu laikā.

VMD informācija

◀ 15. lpp.

Pirmkārt, jābeidz tēlot strausus un jāatzīst, ka aļņu populācija ir daudz sliktākā stāvoklī, kā tiek rādīts oficiālajos datos. Otrkārt, jābeidz cerēt uz kaut kādu mistisku aļņu atnākšanu no citurienes. Nevar noliegt, ka zināma aļņu migrācija Latvijas iekšienē pastāv, bet nav jau vairs īsti no kurienes tiem aļņiem atnākt. Migrācija no Krievijas un Baltkrievijas ir faktiski beigusies, jo uz robežas ir žogs. Igaunī savu aļņu populāciju "neregulēja" jau gadus piecus pirms mums, un strauji pieaugošā laču populācija, kā arī nesamērīgi lielā vilku populācija arī aļņiem par labu nenāk. Mežsaimnieku mērķis ir sasniegts. Aļņu populācija ir ievērojami samazināta. Tas nozīmē, ka aļņus ir jāsāk medīt ievērojami saudzīgāk, nevis jākāpj uz tā paša grābekļa, kā divtūkstošo gadu sākumā, taupot aļņu govīs un pastiprināti medījot bulļus. Ja govīm nav teļu, tad nekāda govju saudzēšana, bet bulļu medīšana situāciju neuzlabos.

Aicinu medniekus pierādīt, ka spējām būt saimnieki savās medību platībās un medīt ilgtspējīgi. Tā, lai arī nākamās paudzes Latvijā varētu piedzīvot un izbaidīt aļņu medības.

Dr. silv. Jānis BAUMANIS,
Latvijas Mednieku savienības,
valdes priekšsēdētājs

LLKC MEŽA KONSULTĀCIJU PAKALPOJUMU CENTRS

Rīgas iela 34, Ozolnieki, LV-3018
Ozolnieku pag.,
Jelgavas nov. LV3018
Tālr. 63050477
e-pasts: mkpc@mkpc.llkc.lv
www.mkpc.llkc.lv



Vieta	Vārds, uzvārds	Tālrunis
Grobiņa	Agrita Šēnberga	29285111
Saldus	Maruta Pragulbicka	20222041
Krāslava	Edgars Sušinskis	26418970
Limbaži	Jānis Zvaigzne	28307178
Ludza	Andrejs Kukšins	29411165
Madona	Mairita Bondare	28381176
Preiļi	Astrīda Rudzīte	26410476
Rēzekne	Kārlis Folkmanis	29363016
Iecava	Rita Daščiora	22019356
Jēkabpils	Artis Misiņš	26534704
Ozolnieki	Kārlis Folkmanis	29363016
Gulbene	Kārlis Folkmanis	29363016
Tukums	Kārlis Folkmanis	27812527
Talsi	Valdis Usne	26438175
Valmiera	Andris Vīrs	26108426

Izdevējs: SIA LLKC Meža konsultāciju pakalpojumu centrs,

Izdevumu sagatavoja Līga Solosteja, tālr. 63050477, mob. 28018569.

Izdevumu var abonēt kopā ar "Lauku lapu" Latvijas Pastā, abonēšanas indekss 1163

Makets: Dzintars Melnis. Adrese: Rīgas iela 34, Ozolnieki, Ozolnieku pag., Jelgavas nov. LV-3018

