

SIA "ARHAJS"

Objekts: Kartingu trases jaunbūve, Madonas novads, Madona,
Gaujas iela 41, 41a.

ĢEOTEHNISKĀS IZPĒTES PĀRSKATS

DIREKTORS  R.RĒKIS



Cēsis, 2011.

Satura rādītājs

I. PASKAIDROJOŠĀ NODAĻA

<i>IEVADS</i>	<i>3.lpp</i>
<i>SLĒDZIENS</i>	<i>4.lpp</i>
<i>GRUNŠU FIZIKĀLI-MEHĀNISKIE RĀDĪTĀJI (TABULA)</i>	<i>6.lpp</i>

II. TEKSTA PIELIKUMI

<i>LABARATORIJAS TESTĒŠANAS PĀRSKATS</i>	<i>1 lapa</i>
<i>URBUMU NR. 1 – 7. APRAKSTS</i>	<i>5lapas</i>

III. GRAFISKIE PIELIKUMI

<i>IG-1 ĢEOTEHNISKO IZSTRĀDŅU UN GRIEZUMA LĪNIJU NOVIETOJUMA PLĀNS M 1:500</i>	<i>3 lapas</i>
<i>IG-2 ĢEOTEHNISKAIS GRIEZUMI UN APZĪMĒJUMI</i>	<i>4 lapas</i>

PIELIKUMĀ:

*ZEMES DZĪĻU IZMANTOŠANAS LICENCE NR. CS11ZD0026, NOSACĪJUMI UN
PIELIKUMI,
(4 LAPAS).*

I. PASKAIDROJOŠĀ NODAĻA

1. IEVADS

1.1. Ģeotehniskie izpētes darbi Madonas pilsētā, Gaujas ielā 41, 41a veikti pamatojoties uz ar Madonas novada domes un SIA "Arhajs" noslēgto vienošanos un saskaņotu izpētes darbu apjomu.

Projektēšanas stadija – tehniskais projekts (TP)

Lauku darbi veikti 2011. gada 24. oktobrī.

Atbildīgie par izpildi:

Urbšanas darbi – Viktorija Baranovska, Raivis Rēķis

Datorapstrāde un atskaites dokumentācija – Raivis Rēķis

** ģeotehniskie griezumī zīmēti MicroStation programmā*

1.2. Darbu sastāvs un apjomi noteikti saskaņā ar pastāvošajām celtniecības normām un noteikumiem, kā arī vadoties pēc pasūtītāja norādījumiem.

Ģeotehniskie izpētes darbi:

- izurbti 7 urbumi 2-4 m dziļumā ar kopējo metražu 18 m.*
- paņemti 7 traucētas struktūras grunts paraugi.*

1.3. Ģeotehnisko apstākļu sarežģītības pakāpe saskaņā ar pastāvošajām normām – pirmā.

1.5. Atskaites dokumentācijas sastādīšanas laikā izmantoti sekojoši normatīvi:

Latvijas būvnormatīvs LBN 005-99 "Inženierizpētes noteikumi būvniecībā";

Latvijas būvnormatīvs LBN 207-01 "Ģeotehnika. Būvju pamati un pamatnes";

Грунты (классификация), ГОСТ 25100 - 82;

СН и П 2. 03. 11-85 „Защита строительных конструкций от коррозии „

2. SLĒDZIENS

2.1. *Pētāmais laukums atrodas Madonas pilsētā. Ģeomorfoloģiskā ziņā teritorija ietilpst Vidzemes augstienē, Āronas paugurlīdzenumā. Teritorija pamatā ir līdzena, absolūtās augstuma atzīmes laukuma robežās svārstās no 143,5 m līdz 151,3 m. Laukums atrodas izstrādātā smilts/grants karjerā un to daļēji aizņem veca kartingu trase.*

2.2. *Teritorijas ģeoloģiskā uzbūve –*

- *Virspusē sastopami kvartāra tehnogēnie nogulumi – asfalts, dolomīta šķembas, uzbērtas grunts, pārrakta grunts .*
- *Kā arī kvartāra biogēnie nogulumi – augsne.*
- *dziļāk atsegti kvartāra glacigēnie nogulumi – dažāda raupjuma smiltis, grants.*

2.3. *Hidroģeoloģiskos apstākļus izpētītajā laukumā nosaka ģeoloģiskā uzbūve. Gruntsūdens lauku darbu veikšanas laikā 2011. gada 24. oktobrī netika konstatēts nevienā no urbumiem.*

2.4. *Ģeotehnisko izstrādņu novietojuma plānu sk. IĢ - 1 uz 3 lapām (M 1:500). Ģeoloģiskā uzbūve un hidroģeoloģiskie apstākļi atspoguļoti ģeotehniskajos griezumos uz 4 lapām.*

2.5. Galvenie secinājumi un rekomendācijas:

- *ģeotehniskie apstākļi pētāmajā laukumā ir viendabīgi un labvēlīgi kartingu trases jaunbūvei. Izpētes laukumā esošais smilts/grants materiāls ir ar samērā labām filtrācijas īpašībām un to ir iespējams izmantot trases būvniecībā. Veicot urbumu Nr.6, 0,4-0,8m dziļumā tika atsegts uzbērtas grunts ar melnzemes piejaukumu slānis, kurš ir nevienmērīgi sablīvējies, šajā vietā būtu ieteicams apsvērt grunts nomaiņu. Urbuma Nr7 vietā tika atsegta uzbērtā grunts, šī grunts pēc sastāva atbilst grantainai smiltij taču tā ir nevienmērīgi sablīvējusies, šajā vietā būtu ieteicams veikt grunts sablīvēšanu.*
- *Laukumā sastopamas šādas grunts:*
Uzbērtā, pārrakta grunts (1).
Sastopama atsevišķos urbumos, 0,0 – 2,0 m biezumā. Šai gruntij raksturīgas vidējas un labas nestspējas īpašības. Vietās kur grunts ir nevienmērīgi sablīvējusies pirms būvdarbu veikšanas šo slāni ieteicams noņemt, caurrakt vai sablīvēt .
- ***Augsne (2)*** *pieskaitāma pie gruntīm ar vājām nestspējas īpašībām un tā nav izmantojama kā dabīgais pamats būvēm. Pirms būvdarbu veikšanas šis slānis ir jānoņem vai jācaurrok.*
- ***Smalka smilts(7), Vidēji rupja smilts(8), Grantaina smilts(10)*** *pieder pie gruntīm ar labām nestspējas īpašībām, un tās ir izmantojamas kā dabīgais pamats būvēm ar vidēju slodzi. Irdenām gruntīm ūdens piesātinātā (vai stipri mitrā) stāvoklī piemīt tiksotropiskās īpašības (dinamisku slodžu iedarbībā tās var kļūt plūstošas).*
- *normatīvais mālaino grunšu sasalšanas dziļums LAUKUMĀ:*
 - *iespējamība 2 gados: 105 cm;*
 - *iespējamība 10 gados: 125 cm;*
 - *iespējamība 100 gados: 135 cm.*

II. GRUNŠU FIZIKĀLI - MEHĀNISKIE RĀDĪTĀJI

Slāņa apzīm.	Grunts nosaukums, īpašības, blīvums, mitrums / konsistence	Porainības koeficients	Grunts blīvums		Iekšējās berzes leņķis			Saiste		Deformācijas modulis	Filtrācijas koeficients		
			normatīvais ρ_n	aplēses $\rho_r, \alpha=0,95$	normatīvais φ_n	aplēses $\varphi_r, \alpha=0,95$	normatīvā C_n	aplēses $C_r, \alpha=0,95$					
									g/cm^3			$grādi^\circ$	kPa
2	Augsne	-	1,45	JĀNOŅEM VAI JĀCAURROK, $R_0 < 70 \text{ KpA}$								1-2	-
1	Uzbērtā, pārrakta grunts	0,78	-	-	-	-	-	-	-	5-14	-		
7'	Smalka smiltis blīva, mazmitra	0,70	1,70	1,62	28	27	2,0	1,9	22	0,3			
8'	Vidēji rupja smiltis blīva, mazmitra	0,55	1,80	1,71	38	36	2,0	1,9	40	0,2			
10"	Grantaina smiltis vidēji blīva, mazmitra	0,65	1,80	1,71	38	36	-	-	30	0,8-0,9			



Geotehniskā laboratorija
Rencēnu iela 6, Rīga
Tel. 67248039

Pasūtītājs: SIA „Arhajs”
Objekts: Madona, Gaujas iela 4. 4a
Datums: 28. 10. 2011.

TESTĒŠANAS PĀRSKATS Nr. 2011-173
GRANULOMETRISKĀ SASTĀVA NOTEIKŠANAS REZULTĀTI

Nr. p.k.	Urb. Nr.	Par. Nr.	Dziļums, m	Granulometriskais % sastāvs, daļiņu izmērs, mm												ρ g/cm ³		e		K ₁₀ m/diennaktī	
				Oļi >10	Grants		Smiltis				Putekļi				Māls						
					10,0 – 5,0	5,0 – 2,0	2,0 – 1,0	1,0 – 0,5	0,5 – 0,25	0,25 – 0,1	0,1 – 0,05	0,05 – 0,01	0,01 – 0,005								
1.	4	1	0.4-1.1	1.6	2.4	4.7	1.8	4.0	12.1	35.1	14.6	16.7	5.1	1.9	<0,005	ρ_{hid}	ρ_{sabl}	e_{hid}	e_{sabl}	K_{hid}	K_{sabl}
2.	4	2	1.3-1.8	5.5	7.7	4.4	4.9	8.2	14.8	27.0	9.2	11.4	4.4	2.5		1.56	1.56		0.699	0.699	0.33
3.	4	3	2.2-4.0	10.9	10.0	6.4	7.3	8.1	15.1	22.1	6.7	6.4	5.1	1.9		1.56	1.56		0.699	0.699	0.23
4.	5	4	0.4-1.4	11.6	13.6	14.3	6.3	9.9	13.8	16.2	3.6	6.5	2.7	1.5		1.58	1.58		0.677	0.677	0.79
5.	2	5	1.0-2.0	4.5	4.9	4.9	6.2	13.0	23.7	27.4	5.8	3.3	5.1	1.2		1.54	1.54		0.721	0.721	0.85
6.	3	6	0.5-1.5	4.9	10.4	13.4	16.8	16.3	17.4	12.0	2.0	2.3	3.6	0.9							
7.	7	7	1.0-2.0	6.1	11.2	11.8	10.5	14.7	15.6	11.6	2.8	7.5	5.9	2.3							

* LATAK akreditētā metode (LATAK – T –281)

Materiāla testēšana veikta : 1. Granulometriskā sastāva noteikšana GOST 12536 – 79*
2. Org. vielu saturs gruntī LVS EN 13039-2:2003

3. Filtrācijas koeficients GOST 25584-90 p.2 *
Par paraugu kvalitāti atbild piegādātājs
Testēšanas rezultāti attiecas tikai uz konkrētajiem testēšanas (objektiem) paraugiem

2011-173/ V13-1 1(1)

SIA "ARHAJS"

OBJEKTS: Kartingu trases jaunbūve, Madonas novads,
Madonas pilsēta, Gaujas iela 41, 41a.

Pasūtījums nr. 200

URBUMA NR. 1 APRAKSTS

NOVIETOJUMS laukums (skat. IG - 1)

URB. ABSOL. ATZĪME 144,50 m

URBŠANAS DATUMS 24.10.2011

ŪDENS LĪMENIS, TĀ NOSTĀŠANĀS DZĪLUMS - nav nostājies

Nr. p.k.	Slāņa nr. griezumā	Slāņa pamatne		Slāņa biezums	GRUNTS APRAKSTS	Ieža stiprība un mitrums
		Abs. atz.	Dziļums			
1	2	3	4	5	6	7
1.	A	144,45	0,05	0,05	Asfalts melns	sliktā stāvoklī mazmitrs
2.	Š	144,40	0,10	0,05	Dolomīta šķembas, uzbērtas dzelten pelēkas	sablīvētas mazmitras
3.	1'	144,20	0,30	0,20	Uzbērtā grunts, smalka smilts dzelten brūna	sablīvēta mazmitra
4.	10'	142,50	2,00	1,70	Grantaina smilts brūna	blīva mitra

URBUMA NR. 2 APRAKSTS

NOVIETOJUMS laukums (skat. IG - 1)

URB. ABSOL. ATZĪME 145,30 m

URBŠANAS DATUMS 24.10.2011

ŪDENS LĪMENIS, TĀ NOSTĀŠANĀS DZĪLUMS - nav nostājies

Nr. p.k.	Slāņa nr. griezumā	Slāņa pamatne		Slāņa biezums	GRUNTS APRAKSTS	Ieža stiprība un mitrums
		Abs. atz.	Dziļums			
1	2	3	4	5	6	7
1.	A	145,20	0,10	0,10	Asfalts melns	labā stāvoklī mazmitrs
2.	Š	145,10	0,20	0,10	Dolomīta šķembas, uzbērtas dzelten pelēkas	sablīvētas mazmitras
3.	1'	144,60	0,70	0,50	Uzbērtā grunts, vidēji rupja smilts gaiši brūna	sablīvēta mazmitra
4.	8"	143,30	2,00	1,30	Vidēji rupja smilts dzelten brūna	vidēji blīva mazmitra

SIA "ARHAJS"

OBJEKTS: Kartingu trases jaunbūve, Madonas novads,
Madonas pilsēta, Gaujas iela 41, 41a.
Pasūtījums nr. 200

URBUMA NR. 3 APRAKSTS

NOVIETOJUMS laukums (skat. IĢ - 1)

URB. ABSOL. ATZĪME 145,50 m

URBŠANAS DATUMS 24.10.2011

ŪDENS LĪMENIS, TĀ NOSTĀŠANĀS DZILŪMS - nav nostājies

Nr. p.k.	Slāņa nr. griezumā	Slāņa pamatne		Slāņa biezums	GRUNTS APRAKSTS	Ieža stiprība un mitrums
		Abs. atz.	Dziļums			
1	2	3	4	5	6	7
1.	A	145,40	0,10	0,10	Asfalts melns	sliktā stāvoklī mazmitrs
2.	Š	145,30	0,20	0,10	Dolomīta šķembas, uzbērtas dzelten pelēkas	sablīvētas mazmitras
3.	10"	143,50	2,00	1,80	Grantaina smilts gaiši brūna	vidēji blīva mazmitra

URBUMA NR. 4 APRAKSTS

NOVIETOJUMS laukums (skat. IĢ - 1)

URB. ABSOL. ATZĪME 149,20 m

URBŠANAS DATUMS 24.10.2011

ŪDENS LĪMENIS, TĀ NOSTĀŠANĀS DZILŪMS - nav nostājies

Nr. p.k.	Slāņa nr. griezumā	Slāņa pamatne		Slāņa biezums	GRUNTS APRAKSTS	Ieža stiprība un mitrums
		Abs. atz.	Dziļums			
1	2	3	4	5	6	7
1.	1'	148,90	0,30	0,30	Pārrakta grunts, grants ar oļiem gaiši brūna	sablīvēta mazmitra
2.	7'	148,00	1,20	0,90	Smalka smilts dzelten brūna	blīva mazmitra
3.	8"	147,30	1,90	0,70	Vidēji rupja smilts gaiši brūna	vidēji blīva mazmitra
4.	10"	145,20	4,00	2,10	Grantaina smilts ar nelielām oļu starpkārtām gaiši brūna	vidēji blīva vāji mitra

SIA "ARHAJS"

OBJEKTS: Kartingu trases jaunbūve, Madonas novads,
Madonas pilsēta, Gaujas iela 41, 41a.
Pasūtījums nr. 200

URBUMA NR. 5 APRAKSTS

NOVIETOJUMS laukums (skat. IĢ - 1)

URB. ABSOL. ATZĪME 151,30 m

URBŠANAS DATUMS 24.10.2011

ŪDENS LĪMENIS, TĀ NOSTĀŠANĀS DZIĻUMS - nav nostājies

Nr. p.k.	Slāņa nr. griezumā	Slāņa pamatne		Slāņa biezums	GRUNTS APRAKSTS	Ieža stiprība un mitrums
		Abs. atz.	Dziļums			
1	2	3	4	5	6	7
1.	2	151,20	0,10	0,10	Augsne melna	irdena mazmitra
2.	10'	149,80	1,50	1,40	Grantaina smilts brūna	blīva vāji mitra
3.	8"	149,30	2,00	0,50	Vidēji rupja smilts gaiši brūna	vidēji blīva mazmitra
4.	10'	147,30	4,00	2,00	Grantaina smilts ar nelielām oļu starpkārtām gaiši brūna	blīva vāji mitra

URBUMA NR. 6 APRAKSTS

NOVIETOJUMS laukums (skat. IĢ - 1)


URB. ABSOL. ATZĪME 145,00 m

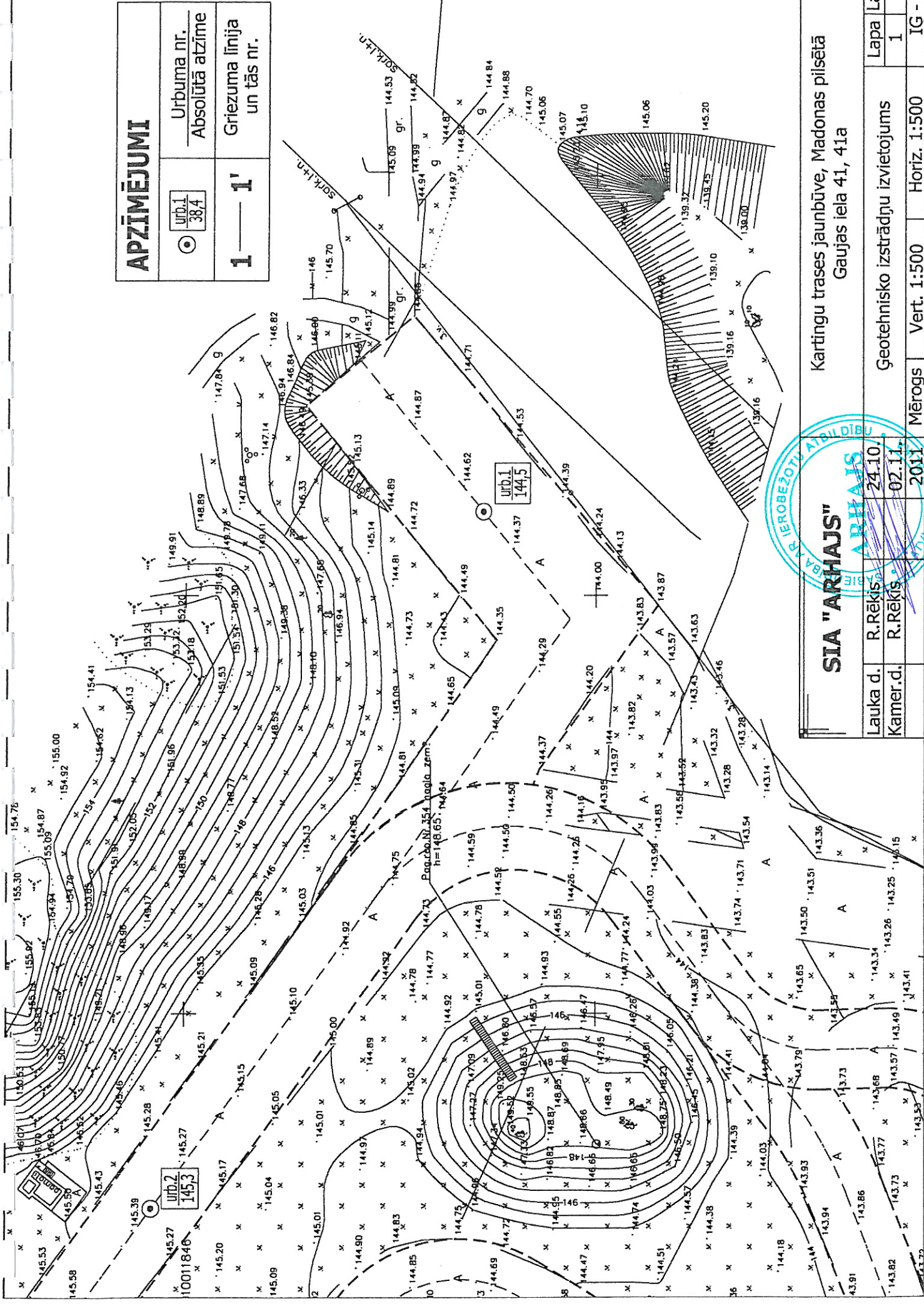
URBŠANAS DATUMS 24.10.2011

ŪDENS LĪMENIS, TĀ NOSTĀŠANĀS DZIĻUMS - nav nostājies

Nr. p.k.	Slāņa nr. griezumā	Slāņa pamatne		Slāņa biezums	GRUNTS APRAKSTS	Ieža stiprība un mitrums
		Abs. atz.	Dziļums			
1	2	3	4	5	6	7
1.	A	144,90	0,10	0,10	Asfalts melns	normālā stāvoklī mazmitrs
2.	Š	144,80	0,20	0,10	Dolomīta šķembas, uzbērtas dzelten pelēkas	sablīvētas mazmitras
3.	1'	144,60	0,40	0,20	Uzbērtā grunts, grants ar oļiem tumši brūna	sablīvēta mazmitra
4.	1"	144,20	0,80	0,40	Uzbērtā grunts ar melnzemes piejaukumu līdz 50% melna	nevienm. sablīv. mitra
5.	10"	143,00	2,00	1,20	Grantaina smilts gaiši brūna	vidēji blīva mazmitra

APZĪMĒJUMI

	Urbuma nr. Absolūtā atzīme
1 — 1'	Griezuma līnija un tās nr.



Kartingu trases jaunbūve, Madonas pilsētā
 Gaujas iela 41, 41a

SIA "ARHAJS"

Lauka d.	R.Rēķis	24.10.
Kamer.d.	R.Rēķis	02.11.
		2011.

Lapa	Lapas
1	3

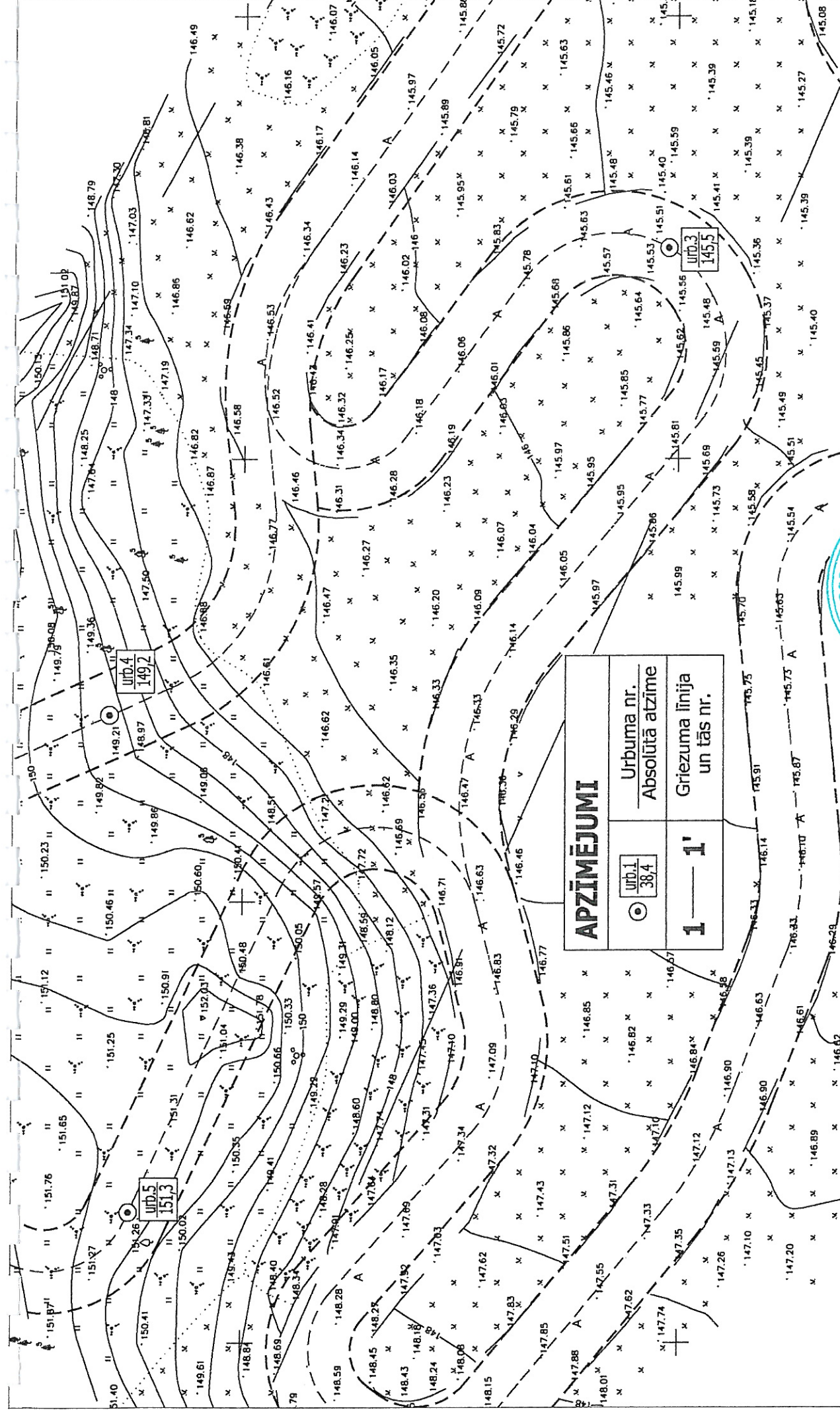
Geotehnisko izstrādāju izvietojums

Horiz. 1:500

Vert. 1:500

Mērogs

IG - 1

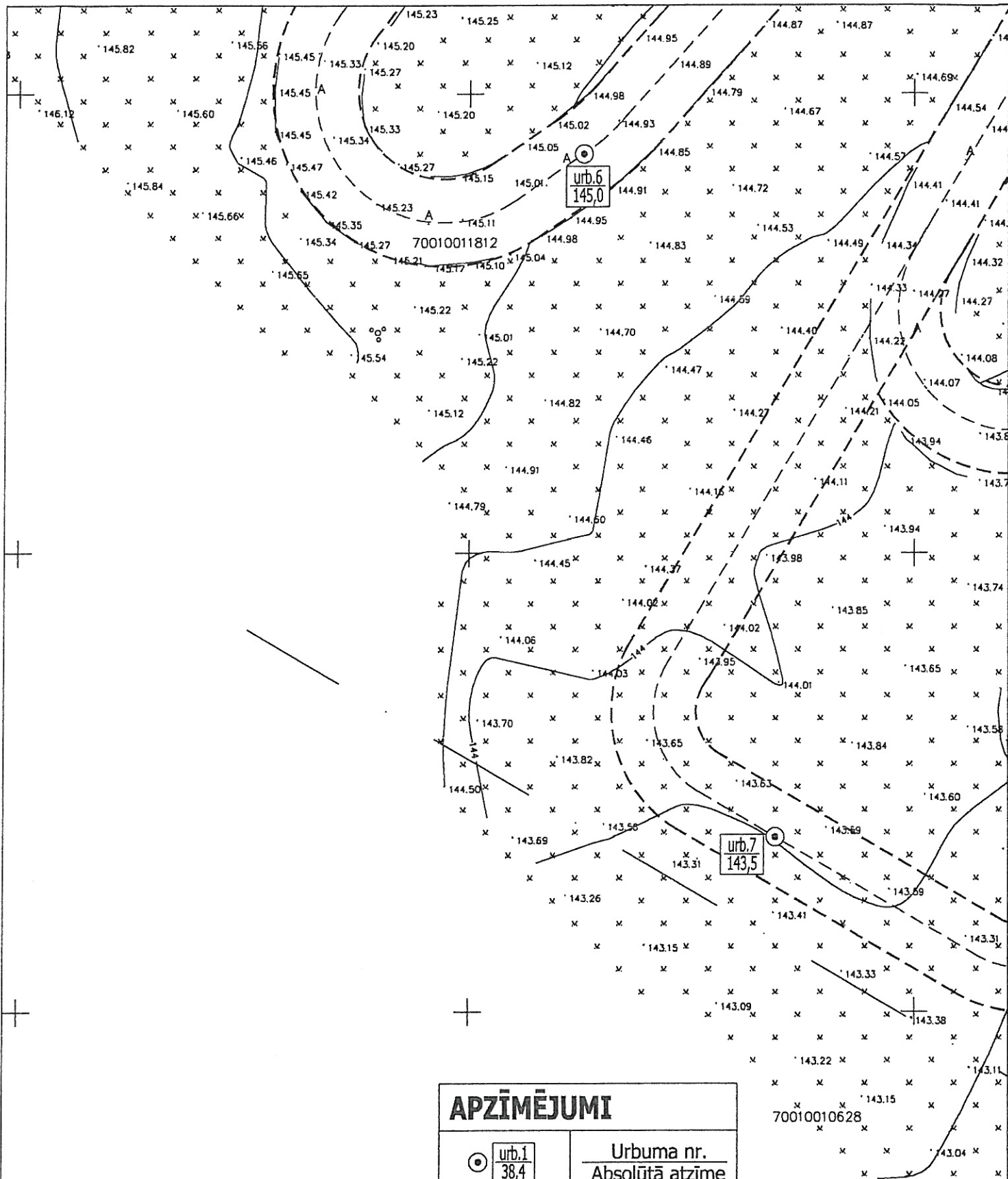


APZĪMĒJUMI	
URB. 1 38.4	Urbuma nr. Absolūtā atzīme
1 — 1'	Griezuma līnija un tās nr.




Kartingu trases jaunbūve, Madonas pilsētā Gaujas iela 41, 41a	
Geotehnisko izstrādņu izvietojums	
Lapa	Lapas
2	3
Mērogs	Horiz. 1:500
IG - 1	

Lauka d.	R. Rēķis	24.10.
Kamer.d.	R. Rēķis	02.11.
2011.		



APZĪMĒJUMI

 <div>urb.1 38,4</div>	<div>Urbuma nr.</div> <div>Absolūtā atzīme</div>
<div>1 — 1'</div>	<div>Griezuma līnija un tās nr.</div>

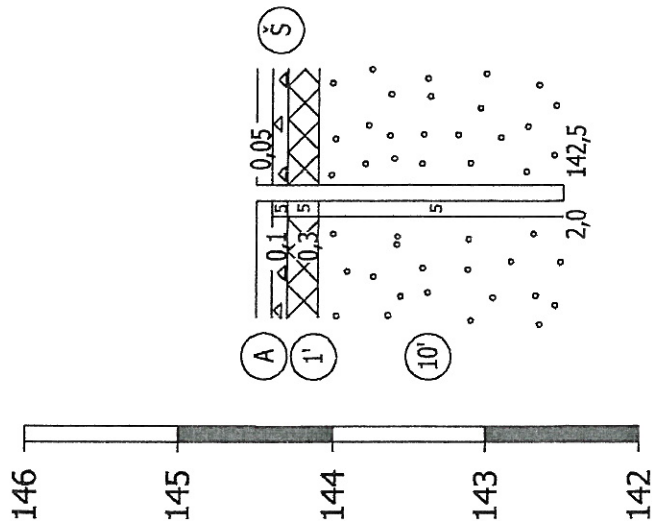
SIA "ARHAJS"

Kartingu trases jaunbūve, Madonas pilsētā
Gaujas iela 41, 41a

Lauka d.	R.Rēķis	24.10.	Ģeotehnisko izstrādņu izvietojums	Lapa	Lapas
Kamer.d.	R.Rēķis	02.11.		3	3
		2011.	Mērogs	Vert. 1:500	Horiz. 1:500
					IĢ - 1

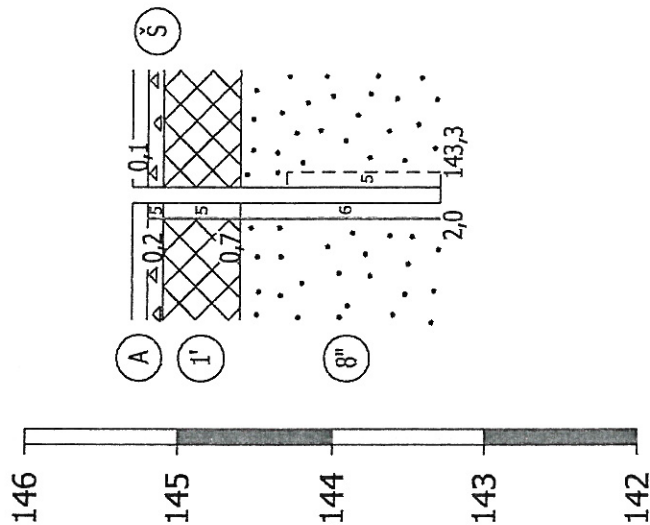
GRIEZUMI

urb.1



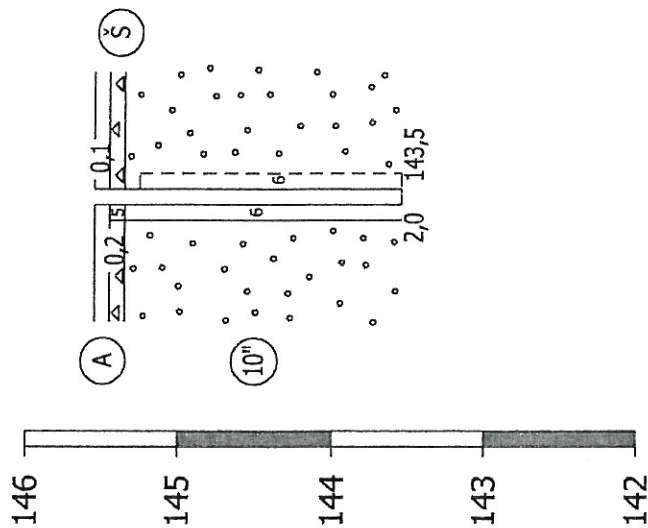
Urbuma absolūtā augstuma atzīme, m	144,50
Attālums, m	-
Gruntsūdens līmenis	-
Piemērīšanas datums	24.10.2011

urb.2



Urbuma absolūtā augstuma atzīme, m	145,30
Attālums, m	-
Gruntsūdens līmenis	-
Piemērīšanas datums	24.10.2011

urb.3



Urbuma absolūtā augstuma atzīme, m	145,50
Attālums, m	-
Gruntsūdens līmenis	-
Piemērīšanas datums	24.10.2011



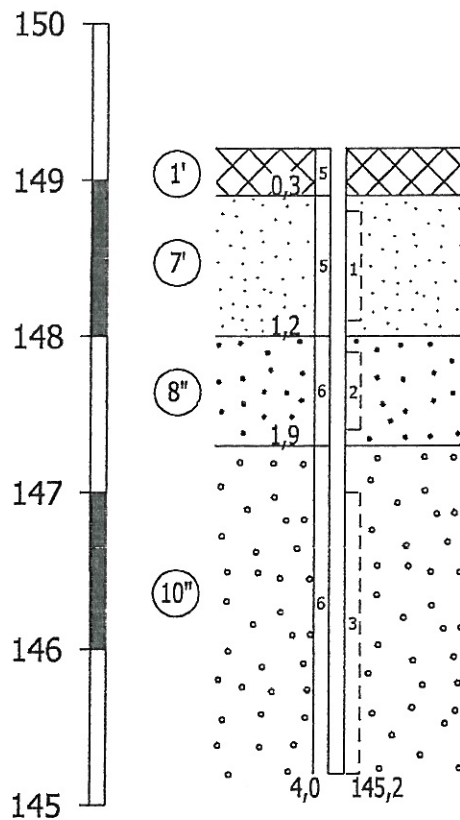
Kartingu trases jaunbūve, Madonas novads,
Madonas pilsēta, Gaujas iela 41, 41a.

SIA "ARHAJS"

Lauka d.	R.Rēķis	Geotehniskie griezumī	Lapa	Lapas
Kamer.d.	R.Rēķis		1	4
		Mērogs	Vert. 1:50	Horiz. -
				IG - 2

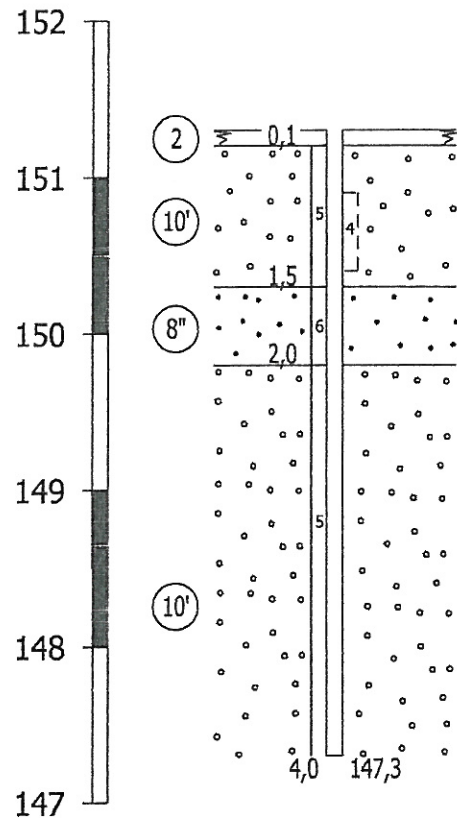
GRIEZUMI

urb.4



Urbuma absolūtā augstuma atzīme, m	149,20
Attālums, m	
Gruntsūdens līmenis	-
Piemērišanas datums	24.10.2011

urb.5



Urbuma absolūtā augstuma atzīme, m	151,30
Attālums, m	
Gruntsūdens līmenis	-
Piemērišanas datums	24.10.2011

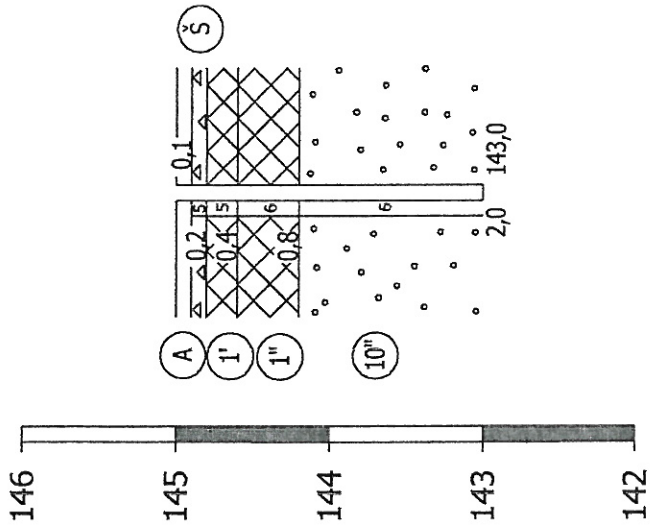
SIA "ARHAJS"

Kartingu trases jaunbūve, Madonas novads,
Madonas pilsēta, Gaujas iela 41, 41a.

Lauka d.	R.Rēkis	24.10.	Ģeotehniskie griezum		Lapa	Lapas
Kamer.d.	R.Rēkis	02.11.			2	4
		2011	Mērogs	Vert. 1:50	Horiz. -	IG - 2

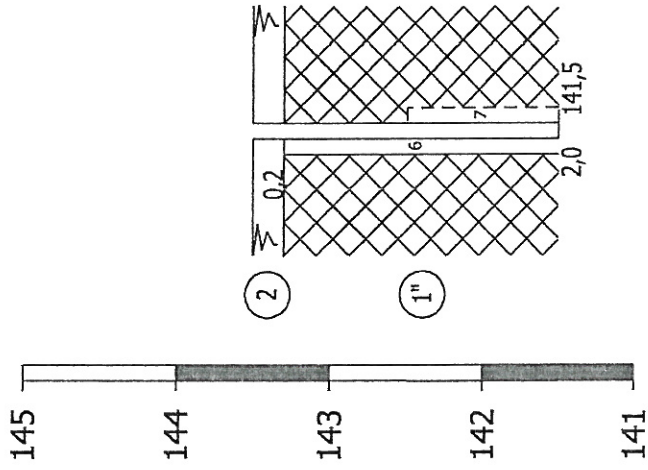
GRIEZUMI

urb.6



Urbuma absolūtā augstuma atzīme, m	145,00
Attālums, m	-
Gruntsūdens līmenis	24.10.2011

urb.7



Urbuma absolūtā augstuma atzīme, m	143,50
Attālums, m	-
Gruntsūdens līmenis	-
Piemērišanas datums	24.10.2011

SIA "ARHATS"

Kartingu trases jaunbūve, Madonas novads,
Madonas pilsēta, Gaujas iela 41, 41a.

Lauka d.	R. Rēķis	24.10.	Geotehniskie griezumi		Lapa	Lapas
Kamer.d.	R. Rēķis	02.11.			3	4
		2011	Mērogs	Vert. 1:50	Horiz. - IG - 2	

APZĪMĒJUMI

Geotehniskie elementi:

b_v 2		Augsne
t_v A		Asfalts
t_v Š		Dolomīta šķembas
t_v 1		Uzbērtā grunts
gl_{III} 7		Smalka smiltis
gl_{III} 8		Vīdeji rupja smiltis
gf_{III} 10		Grantaina smiltis

Stratigrāfiskie indeksi:

b_v	—	BIOĢĒNIE
t_v	—	TEHNOĢĒNIE
e_v	—	ELUVIĀLIE
d_v	—	DELUVIĀLIE
l_v	—	LIMNISKIE
g_m	—	GLACIĢĒNIE

Kvartāra nogulumu Q_v

Uzbērtu grunšu blīvuma rādītāji
 7 ||| Irdena(nesabīvēta)
 6 ||| Vīdejbīva(nevienmērīgi sabīvēta)
 5 ||| Bīva(sabīvēta)

Mālsmitis konsistences rādītāji

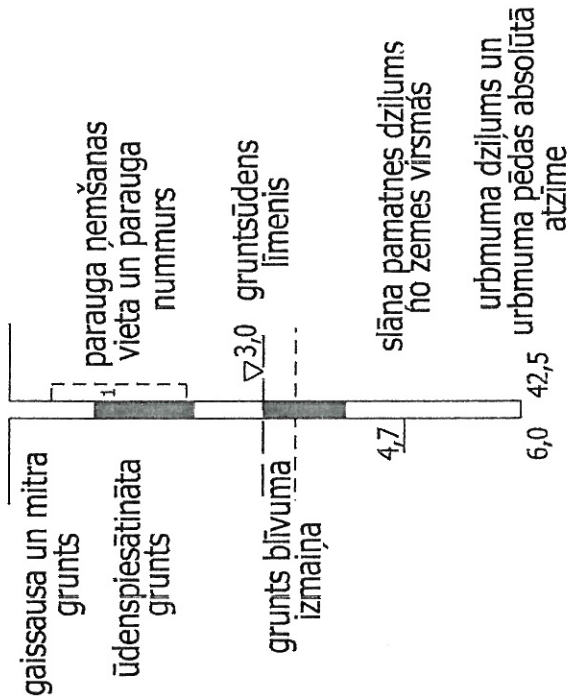
7 ||| Plūstoša
 5 ||| Plastiska
 2 ||| Puscieta
 1 ||| Cieta

Smilšmāla konsistences rādītāji

7 ||| tekoši plastisks
 5 ||| plastisks
 2 ||| sīkti plastisks
 1 ||| cieti plastisks

Smilšaino grunšu blīvuma rādītāji

7 ||| Irdena(nesabīvēta)
 6 ||| Vīdeji bīva
 5 ||| Bīva



SIA "ARHAJS"		Kartingu trases jaunbūve, Madonas novads, Madonas pilsēta, Gaujas iela 41, 41a.	
Lauka d.	R.Rēķis	24.10.	Apzīmējumi
Kamer.d.	R.Rēķis	02.11.	
		2011	Horiz. -
		Mērogs	Vert. -
		Lapa	Lapas
		4	4
		IG - 2	



Latvijas Republikas Vides aizsardzības un reģionālās attīstības ministrija

VALSTS VIDES DIENESTS

Reģistrācijas Nr. 90000017078, Rūpniecības iela 23, Rīga, LV-1045,

tālrunis 67084200, fakss 67084212, e-pasts: vvd@vvd.gov.lv

ZEMES DZĪĻU IZMANTOŠANAS LICENCE
Nr.CS11ZD0026

Izsniegta SIA „ARHAJS”, reģistrācijas numurs: 44103035276

(pašvaldības nosaukums, komersanta firma un reģistrācijas numurs vai fiziskās personas vārds, uzvārds un personas kods)

Inženierģeoloģiskā izpēte

(zemes dzīļu izmantošanas veids)

I ģeotehniskās kategorijas būves

(licencētais objekts)

Latvijas Republika

(licencētā objekta administratīvā piederība)

Licence izsniegta Rīgā	2011.gada	24.janvārī
un derīga līdz	2012.gada	23.janvārim

Licences pielikumi ir tās neatņemama sastāvdaļa (3 lpp.)

Valsts vides dienesta ģenerāldirektors

(V.Avotiņš)

(paraksts un tā atšifrējums)

Atbildīgais sekretārs

(S.Inogamova)

(Licenču daļas vadītāja)

(paraksts un tā atšifrējums)



Zemes dzīļu izmantošanas licenci vai tajā noteiktos nosacījumus var apstrīdēt Vides pārraudzības valsts birojā Rūpniecības iela 23, Rīgā, viena mēneša laikā no licences spēkā stāšanās dienas, iesniegumu par administratīvā akta apstrīdēšanu iesniedzot Valsts vides dienestā.



Zemes dzīļu izmantošanas nosacījumi

I. Pamatnosacījumi

1. Zemes dzīļu izmantošanas licence Nr.CS11ZD0026 (turpmāk – licence Nr.CS11ZD0026) dod tiesības SIA „ARHAJS” (turpmāk - Licences adresāts) laikā no 2011.gada 24.janvāra līdz 2012.gada 23.janvārim Latvijas Republikas teritorijā veikt inženierģeoloģiskās izpētes darbus (turpmāk – izpēte) I ģeotehniskās kategorijas būvēm (*vieglas būves, 1-5 stāvu dzīvojamās vai ražošanas ēkas, lauksaimnieciskās būves vienkāršos dabas apstākļos, atbalsta sienīgas būvbedrēm līdz 2 m dziļumam, apakšzemes komunikācijas, elektropārvades līnijas, kā arī, ja zemes darbi notiek virs pazemes ūdeņu līmeņa un nav novērojamas nelabvēlīgu ģeoloģisko procesu izpausmes*) un virszemes ūdensobjektiem, ja ierīkošanas gaitā paredzēts iegūt likuma „Par zemes dzīlēm” pielikumā minētos derīgos izrakteņus mazāk nekā 20 000 kubikmetru apjomā.
2. Licence Nr.CS11ZD0026 izsniegta Licences adresātam saskaņā ar likuma “Par zemes dzīlēm” 10.panta pirmās daļas trešo punktu un Ministru kabineta 2007.gada 24.aprīļa noteikumu Nr.280 „*Zemes dzīļu izmantošanas licenču un bieži sastopamo derīgo izrakteņu ieguves atļauju izsniegšanas un ģeoloģiskās informācijas izmantošanas vispārīgā kārtība*” (turpmāk – MK noteikumi Nr.280) 18.punkta 18.1.apakšpunktu.
3. Atsevišķa licence izpētei nepieciešama, ja:
 - 3.1. darbu gaitā paredzēts atsegt pirmskvartāra nogulumus;
 - 3.2. darbi paredzēti apbūves laukumos II un III ģeotehniskās kategorijas būvēm;
 - 3.3. izpēte tiks veikta būvlaukumos, kas paredzēti pazemes būvju (pazemes autostāvvietu u.c.) un hidrotehnisko būvju (ostu piestātņu, molu, mazo hidroelektrostaciju, u.c.) ierīkošanai.
4. Licence Nr.CS11ZD0026 neatbrīvo Licences adresātu no Latvijas Republikas likumu un citu normatīvo aktu prasību ievērošanas, kā arī paredzētajām ekspertīzēm un saskaņošanām.
5. Izpēte veicama ņemot vērā:
 - 5.1. licences Nr.CS11ZD0026 nosacījumus;
 - 5.2. Likuma „Par zemes dzīlēm”, Ministru kabineta: 2000.gada 2.maija noteikumu Nr.168 „*Latvijas būvnormatīvs LBN 005-99 „Inženierizpētes noteikumi būvniecībā*”” (turpmāk - LBN 005-99) un MK noteikumu Nr.280 nosacījumus, kas attiecas uz izpēti;
 - 5.3. citas prasības izpētei, kuras var tikt noteiktas Latvijas Republikas likumos un normatīvajos aktos licences Nr.CS11ZD0026 derīguma termiņa laikā.
6. Pirms inženierģeoloģiskās izpētes darbu uzsākšanas valsts ģeoloģijas fondā iepazīties ar objekta teritorijas ģeoloģiskajiem un hidroģeoloģiskajiem apstākļiem, veikt teritorijas apsekošanu un izvērtēt visu pasūtītāja sniegto informāciju par objektu.
7. Saskaņā ar MK noteikumu Nr.280 20.punktu pirms darba uzsākšanas konkrētā objektā noslēgt līgumu ar zemes īpašnieku vai zemes īpašnieka pilnvarotu personu par tiesībām veikt izpēti.
8. Pirms izpētes darbu uzsākšanas, pamatojoties uz pasūtītāja tehnisko uzdevumu, sastādīt izpētes darba programmu atbilstoši LBN 005-99 14.punkta prasībām un to saskaņot ar darbu pasūtītāju.

Darba programmā iekļaut informāciju par:

- 8.1. darba pasūtītāju un zemes īpašnieku;
- 8.2. darbu pamatojumu un uzdevumiem;
- 8.3. objekta nosaukumu, tā administratīvo piederību un platību;
- 8.4. būvprojektēšanas stadiju;
- 8.5. esošo izpētes materiālu izmantošanas iespējām;
- 8.6. dabas apstākļu sarežģītības pakāpi un būves ģeotehnisko kategoriju;
- 8.7. izmantojamām metodēm, instrumentiem un tehnoloģiju, kā arī darbu secību;
- 8.8. izpētes darbu sastāvu, to secību un raksturojumu (izmantojamās metodes, tehniskie līdzekļi u.c.);
- 8.9. grunts un pazemes ūdens paraugu noņemšanas metodiku un nosakāmiem parametriem;
- 8.10. vides un darba aizsardzības pasākumiem.

Darba programmai pievienot:

- 8.11. līguma kopiju ar zemes īpašnieku vai tiesisko valdītāju par izpēti;
- 8.12. plānu ar izstrādņu izvietojumu, kā arī tabulu ar izstrādņu plaknes koordinātām (X, Y) 1992.gada Latvijas ģeodēzisko koordinātu sistēmā (LKS – 92);
9. Noteikt izpētes teritorijas ģeoloģisko uzbūvi, iežu saguluma apstākļus, ģenēzi, litoloģisko sastāvu un izplatību.
10. Noteikt grunts fizikālās un mehāniskās īpašības, atbilstoši LBN 005-99 4.pielikuma „*Grunts fizikālo un mehānisko īpašību noteikšana pēc statiskās un dinamiskās zondēšanas rezultātiem*” nosacījumiem.
11. Noteikt pazemes ūdens līmeni un to iespējamās izmaiņas, kā arī pazemes ūdens ķīmisko sastāvu un tā ietekmi uz pazemes būvju konstrukcijām, atbilstoši LBN 005-99 9.pielikuma „*Ūdens agresivitātes raksturlielumi*” nosacījumiem.
12. Veikt pazemes ūdeņu un grunts paraugu analīzes laboratorijās atbilstoši spēkā esošajiem standartiem, kas akreditētas sabiedrībā ar ierobežotu atbildību “Standartizācijas, akreditācijas un metroloģijas centrs”.
13. Veicot izpētes darbus konkrētā objektā:
 - 13.1. nepārsniegt normatīvajos aktos noteikto vides trokšņa robežlielumu;
 - 13.2. nepieļaut vides piesārņojumu;
 - 13.3. nodrošināt tādu darbu vietu plānojumu, konstrukciju, aprīkojumu, komplektāciju, izmantošanu un uzturēšanu, lai nodarbinātie varētu veikt darba pienākumus, neapdraudot savu vai citu nodarbināto drošību un veselību;
 - 13.4. savākt un izvest darba laikā radušos sadzīves atkritumus;
 - 13.5. pēc darbu veikšanas likvidēt izstrādes.
14. Par katru konkrēto objektu izpētes gaitā iegūtos materiālus apstrādāt un sagatavot pārskatu atbilstoši LBN 005-99 16.punkta un 1.pielikuma „*Ģeotehniskā izpētes pārskata ieteicamais sastāvs un saturs*” nosacījumiem.

Katra objekta pārskata pielikumā pievienot:

 - 14.1. inženierģeoloģiskās izpētes darba programmu;
 - 14.2. testēšanas pārskatu kopijas par veiktajām grunts un pazemes ūdeņu analīzēm;
 - 14.3. izpētes objekta topogrāfisko plānu 1992.gada Latvijas ģeodēzisko koordinātu sistēmā (LKS – 92) ar visu izstrādņu izvietojumu, griezumu līnijām, kā arī tabulu ar izstrādņu absolūto augstumu virs jūras līmeņa Baltijas 1977.gada augstumu sistēmā un plaknes koordinātām (X, Y);
 - 14.4. licences Nr.CS11ZD0026 kopiju.
15. Pārskatus iesniegt valsts SIA „Latvijas Vides, ģeoloģijas un meteoroloģijas centrs” (turpmāk – LVĢMC). *Ģeoloģiskās informācijas izmantošanas vispārīgo kārtību nosaka MK noteikumu Nr.280 III.daļa „Ģeoloģiskās informācijas izmantošanas vispārīgā kārtība”.*

Valsts ģeoloģijas fondā nodotās informācijas glabāšanas un izmantošanas kārtību, konfidencialitātes līmeni un termiņu nosaka atsevišķs līgums starp informācijas īpašnieku un LVGMC.

16. Licences Nr.CS11ZD0026 nosacījumu precizējumu un korekcijas nepieciešamības gadījumā Licences adresātam jāgriežas Valsts vides dienestā (turpmāk – Dienests).
17. Licences adresātam izpēte var tikt ierobežota vai apturēta, kā arī licence Nr.CS11ZD0026 atcelta likumā "Par zemes dzīlēm" noteiktajos gadījumos un noteiktajā kārtībā.

II. Licences adresāta pienākumi

18. Saskaņā ar MK noteikumu Nr.280 20.punktu informēt (*vēlams ne vēlāk kā 5 darba dienas pirms darbu uzsākšanas*) Dienestu par konkrēta objekta izpētes darbu uzsākšanas laiku (elektroniski: vvd@vvd.gov.lv vai pa faksu 67084212).
19. Ik pēc trim mēnešiem Dienestam sniegt (elektroniski: vvd@vvd.gov.lv vai pa faksu 67084212) sarakstu par veiktajiem izpētes darbiem, uzrādot darbu pasūtītāju, izpētes objektu, tā atrašanās vietu. *Ja izpētes darbi netiks veikti, par to arī informēt Dienestu.*
20. Iesniegt (elektroniski: vvd@vvd.gov.lv vai pa faksu 67084212) Dienestā sarakstu par nodotajiem pārskatiem LVGMC.
21. Uzrādīt licenci Nr.CS11ZD0026 Dienesta amatpersonām pārbaudes laikā.

Valsts vides dienesta ģenerāldirektors
2011.gada 24.janvārī
Kaļva 67084254



V.Avotiņš