

SKAIDROJOŠAIS APRAKSTS

VISPĀRĒJĀ DAĻA

Estrādes jaunbūves un teritorijas labiekārtošanas ieceres dokumentācija izstrādāta zemes gabalam ar kadastra apzīmējumu 7001 001 0917 Eģļu ielā 1, Madonā pēc Madonas novada pašvaldības pasūtījuma.

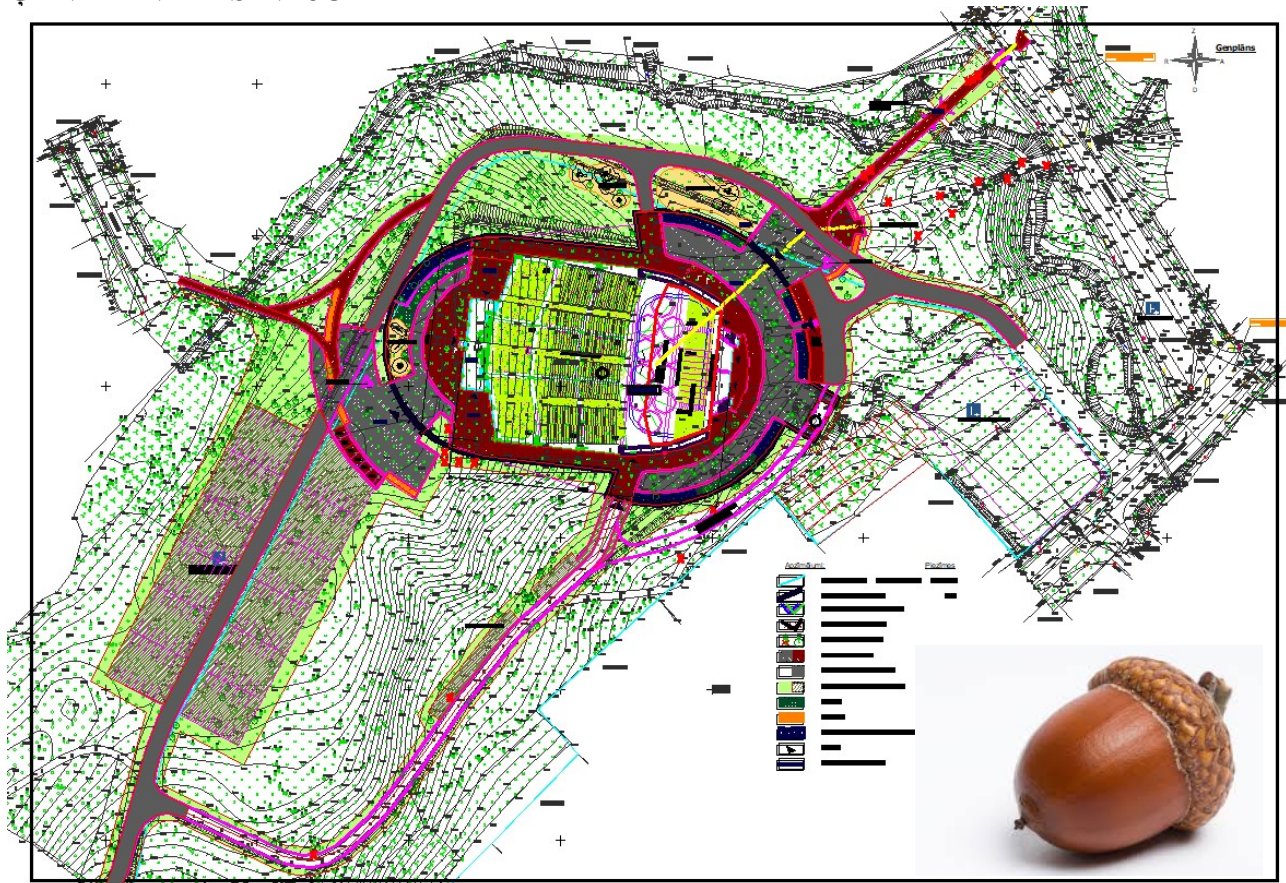
2017. gadā veikta avārijas stāvoklī esošās estrādes demontāža un pagaidu laukuma izveide atbilstoši atsevišķām projekta dokumentācijām.

Projekta ietvaros norādīta estrādes – segtas brīvdabas koncertzāles izbūves secība un teritorijas labiekārtojuma funkcionāls zonējums, kas būvprojekta stadijā detalizējams.

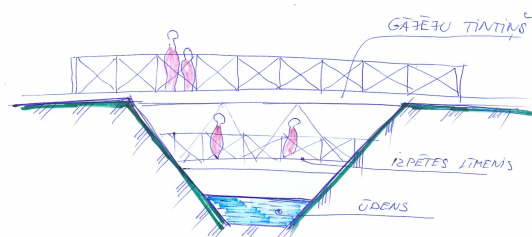
Projektētā ēka atbilstoši vispārīgajiem būvnoteikumiem ir trešās grupas publiska būve, kurā vienlaicīgi var atrasties vairāk kā 100 cilvēki. Ēkas galvenais lietošanas veids pēc būvju klasifikatora ir - 1261 – Ēka plašizklaides pasākumiem, (apjunta estrāde).

Pēc "Būvju ugunsdrošības" LBN 201-15" ēkai ir IV lietošanas veids, U2a ugunsnoturības pakāpe, un maksimālais attālums līdz tuvākai evakuācijas izejai <45m.

ĢENPLĀNA RISINĀJUMI



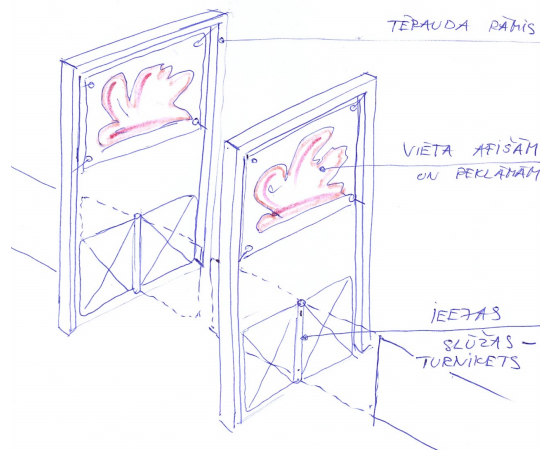
Projektējot ēku tiek maksimāli saglabāta esošā situācija gruntsgabalā. Galvenā ieeja ēkā tiek precizēta no Parka un Akmens ielu krustojuma, izbūvējot jaunu gājēju ceļu ar vieglas konstrukcijas tiltiņu Ridzītes upes šķērsošanai, pilnībā nodrošinot ērtu (universālā dizaina principiem atbilstošu)



iekļūšanu estrādes teritorijā. Esošais tiltiņš ieejai no Akmens ielas estrādē ir bīstama un izmantojams vienīgi pēc pārbūves. Papildus teritorijā var iekļūt no Egļu ielas abām pusēm. Lai uzlabotu ieejas mezglu estrādes ēkas nožogotajā teritorijā, precizēta Egļu ielas trase.

Automašīnu piebraukšana personāla vajadzībām iespējama no Blaumaņa ielas puses un Egļu ielas atzara. Apmeklētājiem izmantojams esošais automašīnu stāvlaukums pie Akmens ielas, piegulošajās ielās un veidots alternatīvs risinājums – dabas stāvvietas (~190vietām) izveide teritorijas R- daļā.

Te veidota estrādes ēkas otra ieeja ar kontroles punktu un labiekārtojumu, kas īpaši pielāgots vides pieejamībai. Estrādes ēka iežogota ar tērauda kalumu sētu 1.8m augstumā, lai masu pasākumos būtu iespējams kontrolēt cilvēku plūsmu. Ikdienā objektu plānots atvērt publiskai pieejai. Iežogotajā teritorijā, kas veido simbolisku ozolzīles formu, paredzētas divas publiskās ieejas ar kontrolpunktiem pasākumu laikā, divas tehniskas iebrauktuves ar slēdzamiem vārtiem objekta apkalpošanai un administrācijas ieeja teritorijas austrumos. Publisko ieeju kontrolpunkti veidoti kā slūžas cilvēku plūsmas sadalīšanai un kontrolei.

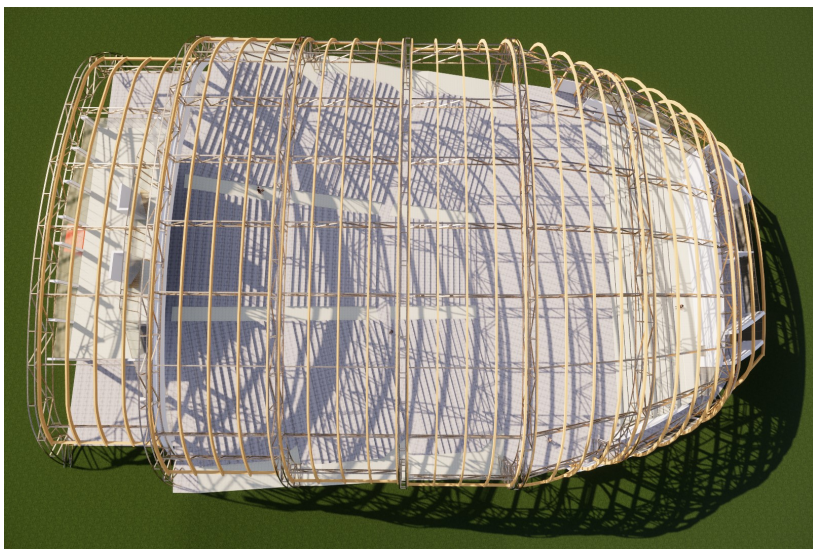


Iežogotajā teritorijā paredzētas vietas tirdzniecības un viegli pārvietojamiem ēstuvju moduļiem.

Ēkas R daļā nodrošināta vieta atpūtai ar bērniem nezaudējot vizuālu saikni ar ēkā notiekošajiem pasākumiem caur stiklotu sienu.

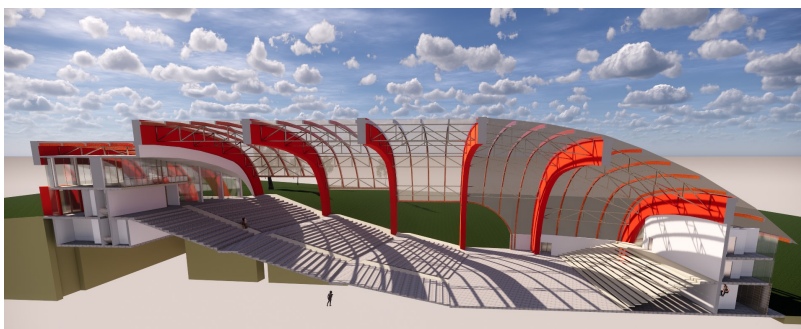
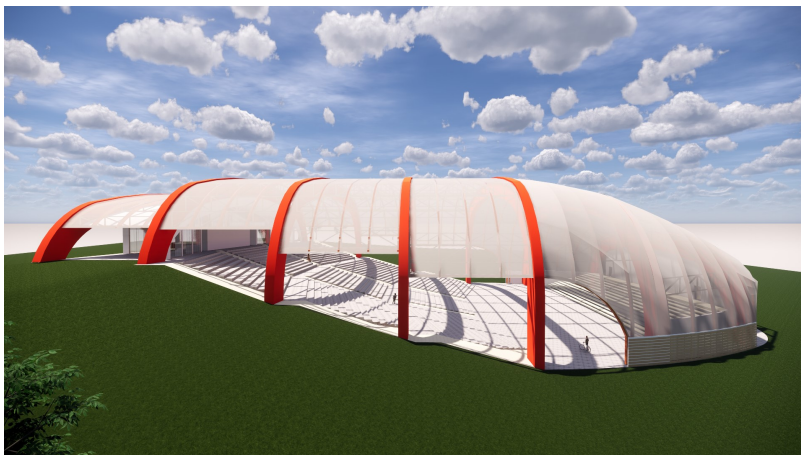
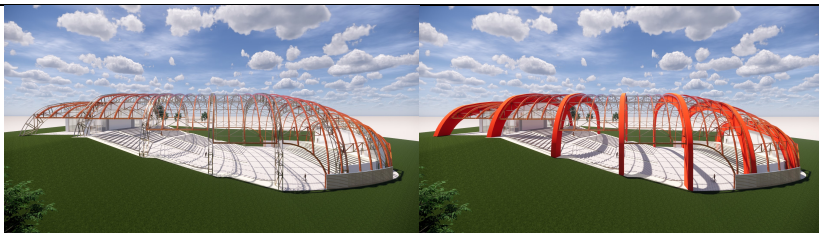
ARHITEKTŪRAS RISINĀJUMI

Ēka paredzēta kā multifunkcionāla koncertzāle, kurā radīti labvēlīgi apstākļi kā koru, tā arī elektroniski apskaņotu koncertu un brīvdabas izrāžu rīkošanai. Ēkas pamatforma veidota kā gliemežvāks. Tās konstruktīvā shēma veidota no liellaiduma metāla kopņu arkām, kas apšūtas ar plākšņu materiāliem. Telpisko noturību arkām nodrošina perpendikulāri vērstās metāla kopnes un virs tām līmētas koksnes 200x400 latojums. Visa jumta plakne no ārpuses segta ar membrānas tipa segumu un no iekšpuses ar akustiskiem paneļiem. Turpmākās projektēšanas gaitā nepieciešams definēt zāle iekšējo griestu virsmu, veidojot vēlamo akustisko formu. Sānu sienas skatītāju zonā ir atvērtas pret apkārtējo vidi, saglabājot



brīvdabas estrādes funkcionalitāti un estētiku.

Estrādes jaunbūvē paredzēts izveidot vienlīmeņa skatuves daļu 10-15 deju kolektīviem, kā arī iespējams izvietot kora podestus dziedāšanai vismaz 1000 dalībniekiem un kombinējot tos ar mobilo skatuvi. Ziemas laikā vienlīmeņa skatuves daļa izmantojama kā slidotava - hokeja laukums ar iebūvētu, vai uzklājamu saldēšanas iekārtu grīdā. Aizskatuvē - ēkas trīsstāvu apjomā izvietotas tehniskās telpas, mākslinieku ģērbtuves un palīgtelpas. Kā vertikālā komunikācija te izmantota divas izolētas kāpņu telpas, kas ļauj nokļūt arī skatuves stacionārajā balkonā. Atbilstoši optimālām akustiskajām prasībām skatītāju zona pārbūvēta izliecot to sfēriski. Skatītāju augšējās rindas tuvinātas skatuvei, tādā veidā radot priekšnosacījumus ērtai būvapjoma izveidei pazemē, ko plānots izmantot publiskām labierīcībām. Virs tām veidota jauna ieeja estrādes apmeklētājiem no R puses. Plašais vestibils skatītāju plūsmu sadala divās daļās. Te ērti atrisinātas arī vides pieejamības normatīvās prasības, izbūvējot sanitāros mezglus un speciāli aprīkotas skatītāju vietas. Virs vestibila veidota rekreācijas zona - balkons ar tiešu skatuves redzamību caur stiklotu sienu.



Ekonomisku apsvērumu pēc būvdarbi sadalīti četrās būvniecības kārtās:

I kārtā Vienlīmeņa skatuves, skatuves sienu un jumta izbūve, teritorijas daļēja labiekārtošana (gājēju ceļa no Parka ielas izbūve); Grafiskajā daļā apzīmēta zilā krāsā. Kārtas orientējošās būvizmaksas sastāda 1536,4x650 (vienības izmaksa Eur/m²) ~**1 000 000,- Eur**

II kārtā Aizskatuvē trīsstāvu apjoma izbūve, teritorijas daļēja labiekārtošana (aktieru transporta novietnes izbūve, teritorijas nožogojuma un apgaismojuma izveide); Grafiskajā daļā apzīmēta rozā krāsā. Kārtas orientējošās būvizmaksas sastāda 461,3x850 (vienības izmaksa Eur/m²) ~392 000,- Eur + labiekārtošanai 208 00,- **Kopā: ~600 000,- Eur**

III kārtā Skatītāju zonas jumta izbūve ar publisko tualetu izbūvi pagrabstāvā, ieejas vestibila un balkonu izbūvi ēkas R daļā, skatītāju sēdvietu izbūve, teritorijas daļēja labiekārtošana (segums apkārt ēkai, transporta novietnes izbūve); Grafiskajā daļā apzīmēta zaļā krāsā. Kārtas orientējošās būvizmaksas sastāda 3635x400 (vienības izmaksa Eur/m²) ~1 454 000,- Eur + labiekārtošanai 216 00,- **Kopā: ~1 670 000,- Eur**

Esošās publiskās WC demontāža un atlikušie labiekārtojuma darbi (segumi, rotaļu laukumi, apstādījumi, mazās arhitektūras formas u.c.) atbilstoši finanšu iespējām integrējama iepriekšminēto būvniecības kārtu ietvaros vai veicami atsevišķi.

INŽENIERTĪKLI

Elektrībai, apkurei, ūdensapgādei un kanalizācijai paredzēts izmantot pilsētas centralizētajos tīklus, kas precizējami turpmākajā projektēšanas gaitā pēc tehnisko noteikumu saņemšanas.

TEHNISKIE RĀDĪTĀJI

Eksplikācijas Nr.	1				2
	Estrādes jaunbūve				Nojaukamā WC
Nosaukums					
Sadalījums Būvniecības Kārtās	Kopā	I	II	III	
Apbūves laukums /m ² /	5350.00	1660.00	270.00	3420	30.30
Kopējā platība /m ² /	5632.70	1536.40	461.30	3635	25.00
Būvtilpums /m ³ /	88350.00	33530.00	3120.00	51700.00	93.00
Ugunsnoturības pakāpe	U2a				U3
Būves grupa	III				II
Būves klasifikators	1261				1274
Ēkas augstums	22.9				
Virszemes stāvu skaits	3				1
Zemzemes stāvu skaits	1				

Būvgruži – būvdarbu laikā radītos atkritumus apsaimniekot atbilstoši LR „Atkritumu apsaimniekošanas likumam”. Par būvgružu utilizāciju jānoslēdz līgums ar atbilstošo dienestu.

Būvgružu apjoms- 690.0m³.

Visi projektā definētie materiāli var tikt aizstāti ar kvalitātei atbilstošiem analogiem materiāliem.

Sastādīja:.....J.Liepiņš